

**T.C. ATAKUM KAYMAKAMLIĐI
RECEP TANRIVERDİ ORTAOKULU**



**STRATEJİK PLANI
2024-2028**

“En önemli ve verimli görevlerimiz, eğitim ve öğretim işleridir. Eğitim ve öğretim işlerinde kesinlikle başarı sağlamak gerekir. Bir milletin gerçek kurtuluşu ancak bu yolla olur.” M. Kemal ATATÜRK





İSTİKLAL MARŞI

Korkma, sönmez bu şafaklarda yüzen al sancak;
Sönmeden yurdumun üstünde tüten en son ocak.
O benim milletimin yıldızıdır, parlayacak;
O benimdir, o benim milletimindir ancak.

Çatma, kurban olayım, çehreni ey nazlı hilâl!
Kahraman ırkıma bir gül! Ne bu şiddet, bu celâl?
Sana olmaz dökülen kanlarımız sonra helâl...
Hakkıdır, Hakk'a tapan, milletimin istiklâl!

Ben ezelden beridir hür yaşadım, hür yaşarım.
Hangi çılgın bana zincir vuracakmış? Şaşarım!
Kükremiş sel gibiyim, bendimi çiğner, aşarım.
Yırtarım dağları, enginlere sığmam, taşarım.

Garbın afakını sarmışsa çelik zırhlı duvar,
Benim iman dolu göğsüm gibi serhaddim var.
Ulusun, korkma! Nasıl böyle bir imanı boğar,
"Medeniyet!" dediğin tek dişi kalmışçanavar?

Arkadaş! Yurduma alçakları uğratma, sakın.
Siper et gövdeni, dursun bu hayâsızca akın.
Doğacaktır sana va' dettiği günler Hakk'ın...
Kim bilir, belki yarın, belki yarından dayakın.

Bastığın yerleri "toprak!" diyerek geçme, tanı:
Düşün altındaki binlerce kefensiz yatanı.
Sen şehit oğlusun, incitme, yazıktır, atanı:
Verme, dünyaları alsan da, bu cennet vatanı.

Kim bu cennet vatanın uğruna olmaz kifeda?
Şüheda fişkırarak toprağı sıksan, şüheda!
Canı, cananı, bütün varımı alsın daHuda,
Etmesin tek vatanımdan beni dünyada cüda.

Ruhumun senden, İlâhî, şudur ancak emeli:
Değmesin mabedimin göğsüne namahrem eli.
Bu ezanlar ki şahadetleri dinin temeli-
Ebedî yurdumun üstünde benim inlemeli.

O zaman vecd ile bin secdeeder-varsa-taşım,
Her cerihamdan, ilâhî, boşanıp kanlı yaşım,
Fışkırır ruh-ı mücerret gibi yerden naşım;
O zaman yükselerek arşa değer belki başım.

Dalgalar sen de şafaklar gibi ey şanlı hilâl!
Olsun artık dökülen kanlarımın hepsi helâl.
Ebediyen sana yok, ırkıma yok izmihlâl:
Hakkıdır, hür yaşamış, bayrağımın hürriyet;
Hakkıdır, Hakk'a tapan, milletimin istiklâl.

Mehmet Akif ERSOY



ATATÜRK'ÜN GENÇLİĞE HİTABESİ

Ey Türk gençliği! Birinci vazifen, Türk istiklâlini, Türk cumhuriyetini, ilelebet, muhafaza ve müdafaa etmektir.

Mevcudiyetinin ve istikbalinin yegâne temeli budur. Bu temel, senin, en kıymetli hazinendir. İstikbalde dahi, seni, bu hazineden, mahrum etmek isteyecek, dâhilî ve haricî, bedhahların olacaktır. Bir gün, istiklâl ve cumhuriyeti müdafaa mecburiyetine düşersen, vazifeye atılmak için, içinde bulunacağın vaziyetin imkân ve şeraitini düşünmeyeceksin! Bu imkân ve şerait, çok nâmûsait bir mahiyette tezahür edebilir. İstiklâl ve cumhuriyetine kastedecek düşmanlar, bütün dünyada emsali görülmemiş bir galibiyetin mümessili olabilirler. Cebren ve hile ile aziz vatanın, bütün kaleleri zapt edilmiş, bütün tersanelerine girilmiş, bütün orduları dağıtılmış ve memleketin her köşesi bilfiil işgal edilmiş olabilir. Bütün bu şeraitten daha elîm ve daha vahim olmak üzere, memleketin dâhilinde, iktidara sahip olanlar gaflet ve dalâlet ve hattâ hıyanet içinde bulunabilirler. Hattâ bu iktidar sahipleri şahsî menfaatlerini, müstevlilerin siyasi emelleriyle tevhit edebilirler. Millet, fakr u zaruret içinde harap ve bîtap düşmüş olabilir.

Ey Türk istikbalinin evlâdı! İşte, bu ahval ve şerait içinde dahi, vazifen; Türk istiklâl ve cumhuriyetini kurtarmaktır! Muhtaç olduğun kudret, damarlarındaki asil kanda, mevcuttur!

Mustafa Kemal ATATÜRK

Okul/Kurum Bilgileri

İli: SAMSUN		İlçesi: ATA KUM	
Adres:	Cumhuriyet Mah. Dođuş Cad. No:33/A ATA KUM	Cođrafi Konum (link)	https://www.google.com/maps/place/Recep+Tanr%C4%B1verdi+Ortaokulu/@41.3345728,36.2457193,14z/data=!4m6!3m5!1s0x40887902efbed5c5:0x94b8df5c2eccc166!8m2!3d41.3345728!4d36.2663187!16s%2Fg%2F11h0mgfnyc?entry=ttu
Telefon Numarası:	03624381817	Faks Numarası:	
e-Posta Adresi:	762692@meb.k12.tr	Web sayfası adresi:	https://receptanriverdiortaokulu.meb.k12.tr/
Kurum Kodu:	762693	Öđretim Şekli:	Tam Gün

SUNUŞ



Geçmişten günümüze gelirken var olan yaratıcılığın getirdiği teknolojik ve sosyal anlamda gelişmişliğin ulaştığı hız, artık kaçınılmazları da önümüze sererek kendini göstermektedir. Gelişen ve sürekliliği izlenebilen, bilgi ve planlama temellerine dayanan güçlü bir yaşam standardı ve ekonomik yapı; stratejik amaçlar, hedefler ve planlanmış zaman diliminde gerçekleşecek uygulama faaliyetleri ile STRATEJİK PLAN oluşabilmektedir.

Büyük önder Atatürk'ü örnek alan bizler; Çağa uyum sağlamış, çağı yönlendiren gençler yetiştirmek için kurulan okulumuz, geleceğimiz teminatı olan öğrencilerimizi daha iyi imkanlarla yetiştirip, düşünce ufku ve yenilikçi ruhu açık Türkiye Cumhuriyetinin çitasını daha yükseklerle taşıyan bireyler olması için öğretmenleri ve idarecileriyle özverili bir şekilde tüm azmimizle çalışmaktayız.

Recep Tanrıverdi Ortaokulu Müdürlüğü olarak en büyük amacımız yalnızca ilkokuldan mezun olan gençler yetiştirmek değil, girdikleri her türlü ortamda çevresindekilere ışık tutan, hayata hazır , hayatı aydınlatan , bizleri daha da ileriye götürecek gençler yetiştirmektir. İdare ve öğretmen kadrosuyla bizler çağa ayak uydurmuş, yeniliklere açık, Türkiye Cumhuriyetini daha da yükseltecek gençler yetiştirmeyi ilke edinmiş bulunmaktayız.

Recep Tanrıverdi Ortaokulu Müdürlüğü Stratejik Planı (2024-2028)'da belirtilen amaç ve hedeflere ulaşmamızın Okulumuzun gelişme ve kurumsallaşma süreçlerine önemli katkılar sağlayacağına inanmaktayız.

Planın hazırlanmasında emeği geçen Strateji Yönetim Ekibi'ne ve uygulanmasında yardımcı olacak İlçe Milli Eğitim Müdürlüğü, kurum ve kuruluşlara öğretmen, öğrenci ve velilerimize teşekkür ederim.

Muhammet ŞAHİN

OKUL MÜDÜRÜ

İÇİNDEKİLER

1. GİRİŞ VE STRATEJİK PLANIN HAZIRLIK SÜRECİ.....	8
1.1. <u>Strateji Geliştirme Kurulu ve Stratejik Plan Ekibi.....</u>	<u>8</u>
1.2. <u>Planlama Süreci.....</u>	<u>8</u>
2. DURUM ANALİZİ.....	9
2.1. <u>Kurumsal Tarihçe.....</u>	<u>14</u>
2.2. <u>Uygulanmakta Olan Planın Değerlendirilmesi.....</u>	<u>14</u>
2.3. <u>Mevzuat Analizi.....</u>	<u>15</u>
2.4. <u>Üst Politika Belgelerinin Analizi.....</u>	<u>16</u>
2.5. <u>Faaliyet Alanları ile Ürün ve Hizmetlerin Belirlenmesi....</u>	<u>17</u>
2.6. <u>Paydaş Analizi.....</u>	<u>18</u>
2.7. <u>Kuruluş İçi Analiz.....</u>	<u>20</u>
2.7.1. <u>Teşkilat Yapısı.....</u>	<u>21</u>
2.7.2. <u>İnsan Kaynakları.....</u>	<u>22</u>
2.7.3. <u>Teknolojik Düzey.....</u>	<u>27</u>
2.7.4. <u>Mali Kaynaklar.....</u>	<u>28</u>
2.7.5. <u>İstatistik Veriler.....</u>	<u>31</u>
2.8. <u>Dış Çevre Analizi (Politik, Ekonomik, Sosyal, Teknolojik, Yasal ve Çevresel Çevre Analizi -PESTLE).....</u>	<u>36</u>
2.9. <u>Güçlü ve Zayıf Yönler ile Fırsatlar ve Tehditler (GZFT)Analizi.....</u>	<u>37</u>
2.10. <u>Tespit ve İhtiyaçların Belirlenmesi.....</u>	<u>43</u>
3. GELECEĞE BAKIŞ	
3.1. <u>Misyon.....</u>	<u>44</u>
3.2. <u>Vizyon.....</u>	<u>44</u>
3.3. <u>Temel Değerler.....</u>	<u>44</u>
4. AMAÇ, HEDEF VE STRATEJİLERİN BELİRLENMESİ.....	45
4.1. Amaçlar	
4.2. Hedefler	
4.3. Performans Göstergeleri	
4.4. Stratejilerin Belirlenmesi	
4.5. <u>Maliyetlendirme.....</u>	<u>54</u>
5. İZLEME VE DEĞERLENDİRME.....	55
6. Tablo/Şekil/Grafikler/Ekler.....	57

1. GİRİŞ VE STRATEJİK PLANIN HAZIRLIK SÜRECİ

1.1. Strateji Geliştirme Kurulu ve Stratejik Plan Ekibi

Strateji Geliştirme Kurulu: Okul müdürünün başkanlığında, bir okul müdür yardımcısı, bir öğretmen ve okul/aile birliği başkanı ile bir yönetim kurulu üyesi olmak üzere 5 kişiden oluşan üst kurul kurulur.

Stratejik Plan Ekibi: Okul müdürü tarafından görevlendirilen ve üst kurul üyesi olmayan müdür yardımcısı başkanlığında, belirlenen öğretmenler ve gönüllü velilerden oluşur.

Tablo 1. Strateji Geliştirme Kurulu ve Stratejik Plan Ekibi Tablosu

Strateji Geliştirme Kurulu Bilgileri		Stratejik Plan Ekibi Bilgileri	
Adı Soyadı	Ünvanı	Adı Soyadı	Ünvanı
Muhammet ŞAHİN	Okul Müdürü	Muhammet ŞAHİN	Okul Müdürü
Fatih YILMAZ	Müdür Yardımcısı	Emre ARDİL	Müdür Yardımcısı
Mehdi ERSOY	Müdür Yardımcısı	Sevilcan ŞAFAK	Öğretmen
Tülin YAĞMUR	Öğretmen	Elif OKTAY	Öğretmen
Arzu ALTINBAŞ	Öğretmen	Murat ÖKSÜZ	Öğretmen
Songül SARI	Okul Aile Birliği Başkanı	Sedat ERGÜN	Öğretmen

1.2. Planlama Süreci:

2024-2028 dönemi stratejik plan hazırlanma süreci Strateji Geliştirme Kurulu ve Stratejik Plan Ekibi'nin oluşturulması ile başlamıştır. Ekip tarafından oluşturulan çalışma takvimi kapsamında ilk aşamada durum analizi çalışmaları yapılmış ve durum analizi aşamasında, paydaşlarımızın plan sürecine aktif katılımını sağlamak üzere paydaş anketi, toplantı ve görüşmeler yapılmıştır. Durum analizinin ardından geleceğe yönelim bölümüne geçilerek okulumuzun/kurumumuzun amaç, hedef, gösterge ve stratejileri belirlenmiştir.

2. DURUM ANALİZİ

BÖLÜM II: DURUM ANALİZİ

Okulun Kısa Tanıtımı

2004 Yılında hayırsever işadamı Recep TANRIVERDİ tarafından yaptırılmıştır. 2004-2005 Eğitim ve Öğretim yılında öğretime açılmıştır. Okul Samsun merkez Atakum sınırları içinde Cumhuriyet Mahallesiinde bulunmaktadır. 6000 m² 'lik arsa içinde 800 m² 'lik alana 3 katlı 2 blok halinde inşa edilmiştir. Daha çok bulunduğu çevrenin Lise çağındaki öğrencilerine hizmet veren okul ; sakin bir çevrede oluşu ,güvenliği ve öğretmen kadrosu sebebiyle il merkezindeki öğrenciler tarafından tercih edilmektedir.

Okul binamız bahçesi ile birlikte 6000 m² bir alana kurulmuştur. Okul binasının kullanım alanı 800m² olarak planlanmıştır. Teknolojik imkanların sunulduğu bütün olanaklar kullanılarak engelli öğrencilerin de unutulmadığı bir mimari tasarımla yapılmıştır. Bina yerleşimi içinde Bilgi Teknoloji sınıfı, Kütüphanesi, Teknoloji Tasarım Atölyesi, Müzik dersliği ve yemekhanesi, bahçesinde Futbol-Basketbol ve Voleybol sahaları ile birlikte öğrencilerimiz için oyun parkı mevcuttur. Ayrıca okulumuzda spor salonu da yer almaktadır. Bina dışarısında içerisinde mutfak ve lavabosu içinde olan 1 Ana Sınıfı, 1 Özel eğitim anasınıfı ana binada ise 21 ikinci kademe dersliği bulunmaktadır. Isıtma sistemi olarak doğalgaz Kalorifer Sistemi Mevcuttur. Okulumuzun kayıt alanı Cumhuriyet mahallelesini kapsamaktadır.

Okulumuz 1 müdür, 2 Müdür Yardımcısı, 1 sınıf öğretmeni,4 Ana sınıfı öğretmeni, 46 branş öğretmeni ve 4 tane yardımcı personeli ve 581 öğrencisi ile Eğitim Öğretim faaliyetlerine devam etmektedir.

Okulun Mevcut Durumu: Temel İstatistikler

Okul Künyesi

Okulumuzun temel girdilerine ilişkin bilgiler altta yer alan okul künyesine ilişkin tabloda yer almaktadır.

Temel Bilgiler Tablosu- Okul Künyesi

İli: SAMSUN		İlçesi: ATAKUM			
Adres:	Cumhuriyet Mah. Doğuş Cad. No:33/A ATAKUM	Coğrafi Konum (link):	https://www.google.com/maps/place/Recep+Tanr%C4%B1verdi+Ortaokulu/@41.3345728,36.2457193,14z/data=!4m6!3m5!1s0x40887902efbed5c5:0x94b8df5c2eccc166!8m2!3d41.3345728!4d36.2663187!16s%2Fg%2F11h0mgfnyc?entry=tту		
Telefon Numarası:	03624381817	Faks Numarası:			
e- Posta Adresi:	762693@meb.k12.tr	Web sayfası adresi:	https://receptanriverdiortaokulu.meb.k12.tr/		
Kurum Kodu:	762693	Öğretim Şekli:	Tam Gün		
Okulun Hizmete Giriş Tarihi : 2017		Toplam Çalışan Sayısı	54		
Öğrenci Sayısı:	Kız	274	Öğretmen Sayısı	Kadın	37
	Erkek	307		Erkek	13
	Toplam	581		Toplam	50
Derslik Başına Düşen Öğrenci Sayısı	25	Şube Başına Düşen Öğrenci Sayısı	24		
Öğretmen Başına Düşen Öğrenci Sayısı	12	Şube Başına 30'dan Fazla Öğrencisi Olan Şube Sayısı	2		
Öğrenci Başına Düşen Toplam Gider Miktarı	47	Öğretmenlerin Kurumdaki Ortalama Görev Süresi	7		

Çalışan Bilgileri

Okulumuzun çalışanlarına ilişkin bilgiler altta yer alan tabloda belirtilmiştir.

Çalışan Bilgileri Tablosu

Unvan*	Erkek	Kadın	Toplam
Okul Müdürü ve Müdür Yardımcısı	3	0	3
Okul Öncesi Öğretmeni	0	4	4
Sınıf Öğretmeni	1	0	1
Branş Öğretmeni	13	31	44
Rehber Öğretmen	0	2	2
Memur	0	1	1
Yardımcı Personel	1	4	5
Güvenlik Personeli	0	1	1
Toplam Çalışan Sayıları	18	43	61

Okulumuz Bina ve Alanları

Okulumuzun binası ile açık ve kapalı alanlarına ilişkin temel bilgiler altta yer almaktadır.

Okul Yerleşkesine İlişkin Bilgiler

Okul Bölümleri		Özel Alanlar	Var	Yok
Okul Kat Sayısı	3	Çok Amaçlı Salon		X
Derslik Sayısı	22	Çok Amaçlı Saha		X
Derslik Alanları	640 m ²	Kütüphane	X	
Kullanılan Derslik Sayısı	22	Fen Laboratuvarı		X
Şube Sayısı	21	Bilgisayar Laboratuvarı	X	
İdari Odaların Alanı	75 m ²	İş Atölyesi		X
Öğretmenler Odası	50 m ²	Beceri Atölyesi		X
Okul Oturma Alanı	800 m ²	Pansiyon		X
Okul Bahçesi (Açık Alan)	6000 m ²	Mescit	X	
Okul Kapalı Alan	750 m ²			
Sanatsal, bilimsel ve sportif amaçlı toplam alan	282 m ²			
Kantin (Kooperatif)	60 m ²			
Tuvalet Sayısı	12			

Sınıf ve Öğrenci Bilgileri

Okulumuzda yer alan sınıfların öğrenci sayıları alttaki tabloda verilmiştir.

Atakum / Recep Tanrıverdi Ortaokulu Müdürlüğü
Sınıf - Şube Öğrenci Sayıları

Kesin Kayıt İşlemi Yapılmamış Öğrenci Sayıları:

Anasınıfı Aday Kayıt Sayısı: 0

Birinci Sınıf Aday Kayıt Sayısı: 0

Sınıf/Şube	Erkek Öğrenci Sayısı	Kız Öğrenci Sayısı	Sınıf Toplamı
Anasınıfı / A Şubesi	3	12	15
Anasınıfı / B Şubesi	6	10	16
Özel Eğitim Ana Sınıfı / A Şubesi	5	0	5
SINIF GENELİNDE TOPLAM:	14	22	36
5. Sınıf / A Şubesi	0	0	0
5. Sınıf / B Şubesi	0	0	0
5. Sınıf / C Şubesi	15	13	28
5. Sınıf / D Şubesi	17	11	28
5. Sınıf / E Şubesi	16	11	27
5. Sınıf / F Şubesi	0	0	0
5. Sınıf (Yabancı Dil Ağırlıklı) / A Şubesi	12	13	25
5. Sınıf (Yabancı Dil Ağırlıklı) / B Şubesi	12	13	25
SINIF GENELİNDE TOPLAM:	72	61	133
6. Sınıf / A Şubesi	14	19	33
6. Sınıf / B Şubesi	14	18	32
6. Sınıf / C Şubesi	14	14	28
6. Sınıf / D Şubesi	16	11	27
6. Sınıf / E Şubesi	17	6	23
6. Sınıf / F Şubesi	12	9	21
SINIF GENELİNDE TOPLAM:	87	77	164
7. Sınıf / A Şubesi	0	0	0
7. Sınıf / B Şubesi	14	13	27
7. Sınıf / C Şubesi	16	10	26
7. Sınıf / D Şubesi	17	9	26
7. Sınıf / E Şubesi	16	11	27
7. Sınıf / F Şubesi	13	8	21
SINIF GENELİNDE TOPLAM:	76	51	127
8. Sınıf / A Şubesi	10	12	22
8. Sınıf / B Şubesi	11	14	25
8. Sınıf / C Şubesi	12	12	24
8. Sınıf / D Şubesi	0	0	0
8. Sınıf / E Şubesi	11	13	24
8. Sınıf / F Şubesi	14	12	26
SINIF GENELİNDE TOPLAM:	58	63	121
Toplamlar :	307	274	581

Donanım ve Teknolojik Kaynaklarımız

Teknolojik kaynaklar başta olmak üzere okulumuzda bulunan çalışır durumdaki donanım malzemesine ilişkin bilgiye alttaki tabloda yer verilmiştir.

Teknolojik Kaynaklar Tablosu

Akıllı Tahta Sayısı	21	TV Sayısı	2
Masaüstü Bilgisayar Sayısı	3	Yazıcı Sayısı	2
Taşınabilir Bilgisayar Sayısı	3	Fotokopi Makinası Sayısı	1
Projeksiyon Sayısı	1	İnternet Bağlantı Hızı	Fiber
Wi-fi Çoğaltıcı	8		

Gelir ve Gider Bilgisi

Okulumuzun genel bütçe ödenekleri, okul aile birliği gelirleri ve diğer katkılarda dâhil olmak üzere gelir ve giderlerine ilişkin son iki yıl gerçekleşme bilgileri alttaki tabloda verilmiştir.

Yıllar Göre Gelir Gider Dağılımı	Gelir Miktarı	Gider Miktarı
2021	44.918,00	38.343,97
2022	68.720,00	56.378,00
2023	184.143,41	115.193,93

2.1.Kurumsal Tarihçe

2004 Yılında hayırsever işadamı Recep TANRIVERDİ tarafından yaptırılmıştır. 2004-2005 Eğitim ve Öğretim yılında öğretime açılmıştır. Okul Samsun merkez Atakum sınırları içinde Cumhuriyet mahallesinde bulunmaktadır. 6000 m² 'lik arsa içinde 800 m² 'lik alana 3 katlı 2 blok halinde inşa edilmiştir. 2017 yılında ise Recep Tanrıverdi ortaokulu olarak eğitim öğretime devam etmektedir.

2.2.Uygulanmakta Olan Stratejik Planın Değerlendirilmesi

Uygulanmakta olan stratejik planın değerlendirilmesi, planın uygulanmış olan dönemine ilişkin hedef ve göstergeler bazında gerçekleşme düzeyi ile başarı ve başarısızlık nedenlerini içerir. Bu çalışmanın amacı; yeni stratejik planda yer alacak amaç, hedef ve performans göstergelerinin doğru bir çerçevede belirlenmesini temin etmektir. Bu çalışma için uygulanmakta olan stratejik planın izleme ve değerlendirme bölümünde detayları verilen stratejik plan izleme ile stratejik plan değerlendirme tablolarından yararlanılır.

Uygulanmakta olan stratejik planın değerlendirilmesi sonucu hedef ve performans göstergelerinde hedeflenen sonuçlara ulaşılması durumunda;

- Mevcut çevre şartları, riskler ve üst politika belgelerinden gelen sorumluluklar dikkate alındığında söz konusu hedeflerin yeni planda yer alıp almaması hususu değerlendirilir.
- Stratejik planda amacın farklı açılardan iyileştirilmesi ihtiyacı bulunması durumunda yeni hedef ve performans göstergeleri belirlenir.

Uygulanmakta olan stratejik planın değerlendirilmesi sonucu hedef ve performans göstergelerinde hedeflenen sonuçlara ulaşılamaması durumunda ise

- Hedef ve performans göstergesi ile bunlara ilişkin değerlerin doğru belirlenip belirlenmediğine,
- Mevcut çevre şartları, riskler ve üst politika belgelerinden gelen sorumluluklar dikkate alındığında söz konusu hedeflerin yeni planda yer alıp almaması gerektiğine karar verilir.

Bu bölümde her hedef bazında ayrıntılı değerlendirmeler yapılmaz, yeni planın mevcut plandan temel farklılıkları ve bu farklılıkların nedenleri açıklanır. Burada yer alan değerlendirmeler uygulanmakta olan planın son altı aylık dönemini içerebileceğinden ilgili döneme ilişkin gerçekleşme sonuçları tahmin edilerek bu bölüm sonlandırılır.

2.3 Yasal Yükümlülükler ve Mevzuat Analizi

KANUN			
Tarih	Sayı	No	Adı
23/07/1965	12056	657	Devlet Memurları Kanunu
24/10/2003	25269	4982	Bilgi Edinme Hakkı Kanunu
14/06/1973	1738		Milli Eğitim Temel Kanunu
05/01/1961	222		İlköğretim ve Eğitim Kanunu

YÖNETMELİK			
Yayımlandığı Resmi Gazete/Tebliğler Dergisi		Adı	
Tarih	Sayı		
12/10/2013	28793	Milli Eğitim Bakanlığı Personelinin Görevde Yükselme, Unvan Değişikliği ve Yer Değiştirme Suretiyle Atanması Hakkında Yönetmelik	
26.07.2014	29072	İlköğretim Kurumları Yönetmeliği	

YÖNERGE			
Yayın		Adı	
Tarih	Sayı		
25/10/2013	3087071	Milli Eğitim Bakanlığı Ortaöğretim Kurumlarına Geçiş Yönergesi	

2.4.Üst Politika Belgeleri Analizi

Tablo 2. Üst Politika Belgeleri Analizi Tablosu

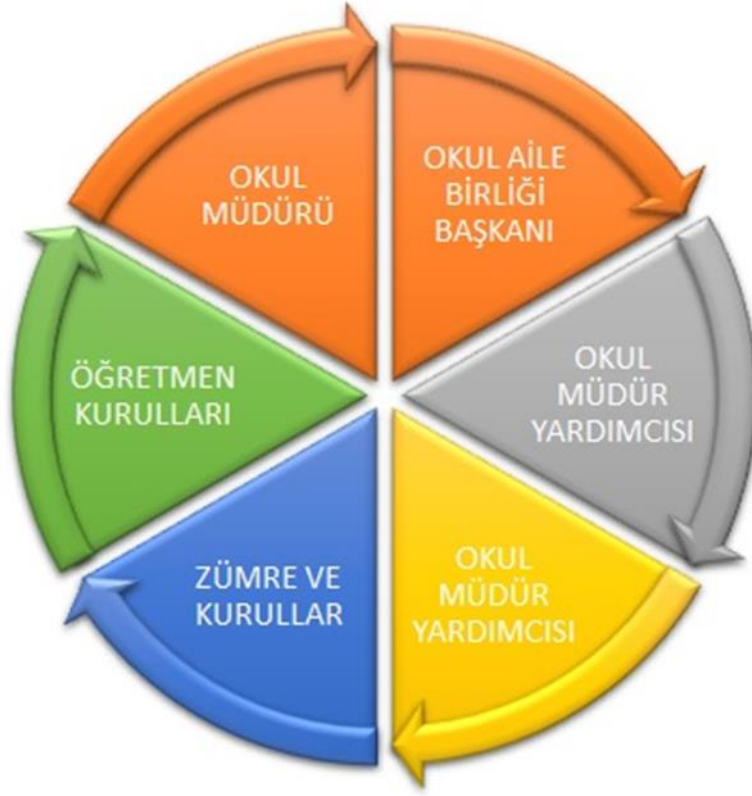
Üst Politika Belgesi	İlgili Bölüm/Referans
1	11. Kalkınma Planı
2	TÜBİTAK Vizyon 2023 Eğitim ve İnsan Kaynakları Sonuç Raporu ve Strateji Belgesi
3	5018 yılı Kamu Mali Yönetimi ve Kontrol Kanunu
4	Kamu İdarelerinde Stratejik Planlamaya İlişkin Usul ve Esaslar Hakkında Yönetmelik
5	Devlet Planlama Teşkilatı Kamu İdareleri İçin Stratejik Planlama Kılavuzu (2006)
6	Milli Eğitim Bakanlığı 2019-2023 Stratejik Plan Hazırlık Programı
7	Milli Eğitim Bakanlığı Stratejik Plan Durum Analizi Raporu
8	66. Hükümet Programı
9	66. Hükümet Eylem Planı
10	Milli Eğitim Bakanlığı Strateji Geliştirme Başkanlığının 2013/26 Nolu Genelgesi
11	Millî Eğitim Bakanlığı Stratejik Planı,
12	İl Millî Eğitim Müdürlüğü Stratejik Planı,
13	İl Millî Eğitim Müdürlüğü Stratejik Planı,

2.5.Faaliyet Alanları ile Ürün/Hizmetlerin Belirlenmesi

Tablo 3. Faaliyet Alanlar/Ürün ve Hizmetler Tablosu

Faaliyet Alanı	Ürün/Hizmetler
Öğretim-eğitim faaliyetleri	Öğrenci İşleri Kayıt-nakil işleri Devam-devamsızlık Sınıf geçme Sınav hizmetleri
Rehberlik faaliyetleri	Öğrencilere rehberlik yapmak Velilere rehberlik etmek Rehberlik faaliyetlerini yürütmek
Sosyal faaliyetler	29 Ekim Cumhuriyet Bayramı 10 Kasım Atatürk'ü Anma Programı Lösev Farkındalık Etkinliği Filistin Yardım Kermesi Geri Dönüşen Samsun Projesi Çedes Projesi Trafik Eğitim Parkuru Geleceğe Kulaç Atıyorum
Sportif faaliyetler	Okul içinde bir çok alanda sportif yarışmalar yapıldı
Kültürel ve sanatsal faaliyetler	Okulumuzda Tiyatro faaliyetleri yapıldı
İnsan kaynakları faaliyetleri (mesleki gelişim faaliyetleri, personel etkinlikleri...)	Veli öğretmen öğrenci kurs faaliyetleri yapıldı
Okul aile birliği faaliyetleri	Kermes düzenlendi
Öğrencilere yönelik faaliyetler	Motivasyon kaynaklı geziler düzenlendi
Ölçme değerlendirme faaliyetleri	Başarıyı arttırmaya yönelik deneme sınavları yapıldı
Öğrenme ortamlarına yönelik faaliyetler	Laboratuvar kütüphane ve diğer derslikler gerekli donanımlarla donatıldı
Ders dışı faaliyetler	Geziler düzenlendi.

2.6. Paydaş Analizi



İç Paydaşlar	Dış Paydaşlar
Okul Yöneticileri	Kaymakamlık
Öğretmenler	İlçe Milli Eğitim Müdürlüğü
Öğrenciler	Belediye
Veliler	Mahalle Muhtarı
Okul Aile Birliği	İlçe Jandarma Komutanlığı

Öğrenci Anketi Sonuçları:

Olumlu Yönlerimiz:

- 1- Öğretmenlerimizle ihtiyaç duyduğumuzda rahatlıkla görüşebilmekteyiz
- 2- Okul müdürü ve idarecilerle ihtiyaç duyduğumuzda rahatlıkla görüşebilmekteyiz
- 3- Okulda kendimi güvende hissediyorum.
- 4- Öğretmenlerimiz yeniliğe açık olarak derslerin işlenişinde çeşitli yöntemler kullanmaktadır.
- 5- Okulun içi ve dışı temizdir.
- 6- Okul bana yeterli ders dışı etkinlik olanakları sunuyor.

Olumsuz Yönlerimiz:

- 1- Okulumuzda yabancı öğrenci sayısı fazla olduğu için iletişim ve uyum problemleri yaşıyorum
- 2- Okul kulüpleri amacına uygun şekilde gelişimime katkı sağlıyor. Okula ilettiğimiz öneri ve istekler dikkate alınmıyor.
- 3- Okulda öğrencilerle ilgili alınan kararlarda bizlerin görüşleri alınmıyor.
- 4- Teneffüslerde ihtiyaçlarımı gideremiyorum.
- 5- Sınav ve ödevlerin beni değerlendirmek için adil ve yeterli olduğunu düşünüyorum.
- 6- Okul kantininde yeterli ve sağlıklı yiyecekler var.

Öğretmen Anketi Sonuçları:

Olumlu Yönlerimiz:

- 1- Okulumuzda alınan kararlar çalışanların katılımıyla alınır.
- 2- Kurumdaki tüm duyurular çalışanlara zamanında iletilir ve her türlü ödüllendirmede adil olma, tarafsızlık ve objektiflik sağlanır.
- 3- Okul teknik ve araç gereç yönünden yeterli teknik donanıma sahiptir.
- 4- Okulda çalışanlara yönelik sosyal ve kültürel faaliyetler düzenlenir.
- 5- Okulda öğretmenler arasında ayırım yapılmamaktadır.
- 6- Yöneticilerimiz yaratıcı ve yenilikçi düşüncelerin üretilmesini teşvik etmektedir
- 7- Yöneticiler okul vizyonunu, stratejilerini, iyileştirmeye açık alanlarını çalışanlarıyla paylaşır

Olumsuz Yönlerimiz:

- 1- Okulumuz mesleki yeterliliğimi geliştirmek için eğitim fırsatları sunuyor . Çalıştığım okul bana kendimi geliştirme imkanı tanımamaktadır.
- 2- Okulumuzda yerelde ve toplum üzerinde olumlu bir etki bırakacak çalışmalar yapılmamaktadır.
- 3- Okulumuzda sadece öğretmenlerin kullanımına tahsis edilmiş yerler yeterli değildir.
- 4- Yabancı öğrenci sayısının fazla olması sınıf içerisinde dil problemlerine bu da eğitim öğretimin aksamasına sebep oluyor.

Veli Anketi Sonuçları:

Olumlu Yönlerimiz:

- 1- İhtiyaç duyduğumuzda idare ile rahatlıkla görüşebilmekteyiz.
- 2- Duyuruları zamanında öğrenmekteyiz.
- 3- İstek ve dileklerimiz dikkate alınmaktadır.
- 4- Öğretmenlerimiz yeniliğe açık olarak derslerin işlenişinde çeşitli yöntem ve teknikler kullanmaktadırlar.
- 5- Çocuklarımızın okulu sevdiğini düşünüyorum.

Olumsuz Yönlerimiz:

- 1- Profesyonel rehberlik hizmeti alamamaktayız.
- 2- Bizleri ilgilendiren konularda istek ve görüşlerimiz her zaman dikkate alınmamaktadır.
- 3- E-okul Veli Bilgilendirme Sistemi ile okulun internet sayfasını düzenli olarak takip edemiyorum.
- 4- Okulumuzda yeterli miktarda sanatsal ve kültürel faaliyetler düzenlenmemektedir.

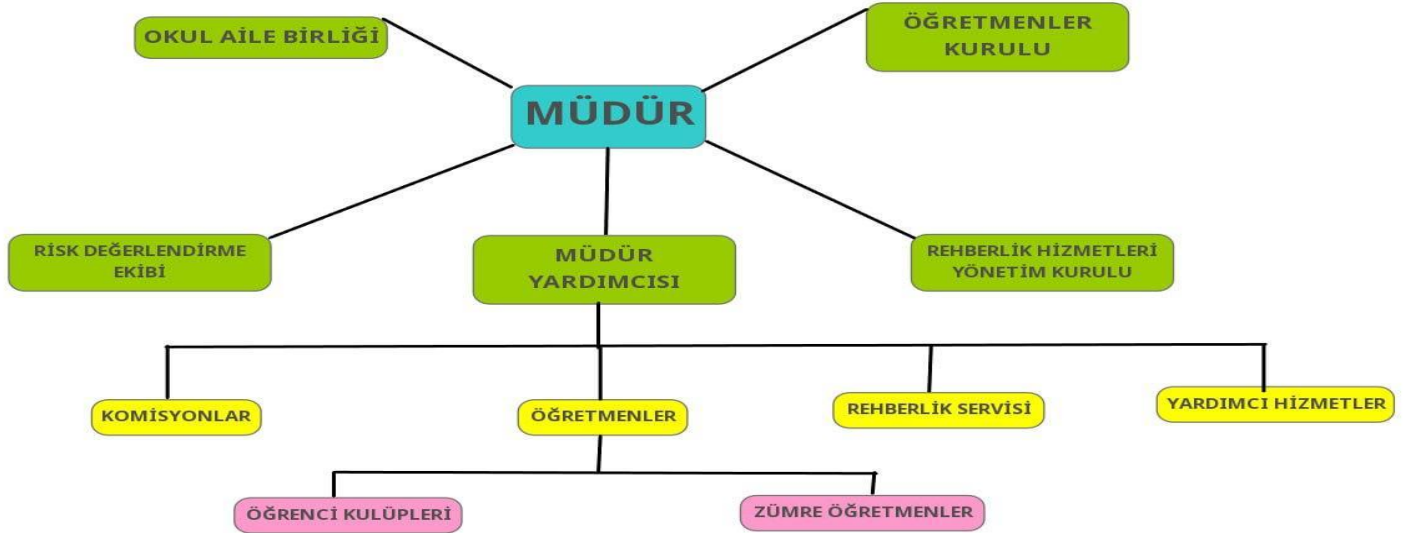
2.7.Okul/Kurum İçi Analiz

Okul/Kurum İçi	Analiz İçerik Tablosu
Öğrenci sayıları	Sınıf kademeleri, meslek alan dalları, kaynaştırma öğrencileri, yabancı uyruklu öğrenciler gibi demografik özelliklere dair detaylı sınıflandırmaları kapsamalıdır. e-Okul kayıtları kullanılarak hazırlanabilir.
Akademik başarı verileri	e-Okul kayıtları kullanılarak erişim sağlanabilir.
Sosyal-kültürel-bilimsel ve sportif başarı verileri	Belirtilen alanlarda yarışma ödülleri ya da lisansları olan öğrencilere dair sayısal verileri kapsamalıdır.
Öğrenme stilleri envanteri	Okul rehberlik servisi tarafından uygulanmaktadır.
Devam-devamsızlık verileri	e-Okul kayıtları kullanılarak erişim sağlanabilir. Aynı zamanda okul rehberlik servisi tarafından devamsızlık nedenleri anketi uygulanarak detaylı bir analiz gerçekleştirilmesi önerilmektedir.
Okul disiplinini etkileyen faktörler anketi	Okul rehberlik servisi tarafından uygulanmaktadır.
İnsan kaynakları verileri	İdareci, öğretmen ve destek personeline dair sayısal veriler, lisans ya da

	yüksek lisans programlarından mezuniyet durumlarını da kapsamalıdır.
Öğretmenlerin hizmet içi eğitime katılma oranları	MEBBİS verileri kullanılarak erişim sağlanabilir.
Öğrenme ortamı verileri	Okulun fiziki yapısına (ana ve ek binalar, kapalı spor salonu vb.) ve öğrenme ortamlarına (sınıf sayısı, laboratuvar ve kütüphane vb.) dair verileri içermelidir.
Okul/kurum ortamını değerlendirme anketi	Okul rehberlik servisi tarafından uygulanmaktadır.

Tablo 4.Okul/Kurum İçi Analiz İçerik Tablosu

2.7.1.Teşkilat Yapısı



2.7.2.İnsan Kaynakları

Tablo 6. İdari Personelin Hizmet Süresine İlişkin Bilgiler

Tablo6.İdariPersonelinHizmetSüresinelişkinBilgiler

Hizmet Süreleri	Yıl İtibarıyla
	Kişi Sayısı
1-4Yıl	2
5-6Yıl	1
7-10Yıl	-
10.....Üzeri	-

Tablo7.Okul/Kurumda Oluşan Yönetici SirkülasyonuOranı

	Yıl İçerisinde Okul/Kurumdan Ayrılan Yönetici Sayısı			Yıl İçerisinde Okul/Kurumda Göreve Başlayan Yönetici Sayısı		
	2021	2022	2023	2021	2022	2023
TOPLAM	0	1	0	0	1	0

Tablo8.İdariPersonelinKatıldığıHizmetİçiprogramları

AdıveSoyadı	Görevi	Katıldığı Çalışmanın Adı	KatıldığıYıl	BelgeNo
Muhammet ŞAHİN	Müdür	Etik Eğitimi Semineri	2024	2022550409
Fatih YILMAZ	Müdür Yardımcısı	Etik Eğitimi Semineri	2024	2022550309
Emre ARDİL	Müdür Yardımcısı	Etik Eğitim Semineri	2024	2022550410

Tablo9.ÖğretmenlerinHizmetSüreleri(Yıl İtibarıyla)

PERSONEL HİZMET SÜRELERİ ÇİZELGESİ

Sıra	T.C. Kimlik No	Adı	Soyadı	Görev Yeri	Görevi	Öğretmenlik Hizmet Süresi			Emeldilik Hizmet Süresi		
						Gün	Av	Yıl	Gün	Av	Yıl
1	22040588874	UĞUR	HANOĞLU	762693	Hizmetli	0	0	0	8	6	14
2	58555370604	MERYEM	KAYA	762693	Hizmetli	0	0	0	11	9	18
3	47464726718	CEM	AKGÜL	762693	Hizmetli	0	0	0	8	8	13
4	57946378526	MUHAMMET	ŞAHİN	762693	Müdür	10	11	28	10	11	28
5	33455178512	FATİH	YILMAZ	762693	Müdür Yardımcısı	11	10	23	11	10	23
6	55666523110	EMRE	ARDİL	762693	Müdür Yardımcısı	14	1	13	19	2	14
7	64954154592	GÜLAY	KAYA YAKIN	762693	Öğretmen	9	6	24	9	6	24
8	54553502436	KADİR	SANCAK	762693	Öğretmen	0	9	17	25	5	18
9	33059226022	RAHMİ	GÜNİNDİ	762693	Öğretmen	23	2	27	23	2	27
10	65596131118	ERHAN	TUNÇAY	762693	Öğretmen	2	3	27	29	4	28
11	29561335420	MURAT	KUTLUK	762693	Öğretmen	20	6	21	20	10	22
12	68155047950	SİBEL	ÜNAL	762693	Öğretmen	27	6	27	27	6	27
13	68542038196	ZEHRA EDA	GEZGİÇ	762693	Öğretmen	9	1	20	9	1	20
14	37724143898	SAVAŞ	BAŞAR	762693	Öğretmen	7	1	19	21	2	20
15	50398643884	ASLIHAN	ERTOY AYDIN	762693	Öğretmen	21	1	17	18	4	19
16	60001311024	HATİCE	YAVUZ	762693	Öğretmen	4	7	27	4	7	27
17	22861624416	NAGİHAN	GÜNEY	762693	Öğretmen	20	4	21	20	4	21
18	16600518692	DENİZ	YAZAR	762693	Öğretmen	7	7	19	1	6	20
19	65596216426	NİHAN	YILMAZ GEDİKLİ	762693	Öğretmen	3	6	16	3	8	18
20	17867725328	BAHAR	ÖZBAKIR	762693	Öğretmen	28	2	25	27	0	28
21	54106032090	EBRU	GÜNEŞ KARACA	762693	Öğretmen	19	8	17	25	1	18
22	52741581294	HÜSEYİN	TEKİN	762693	Öğretmen	15	10	12	20	1	14
23	48949713476	UĞUR	ÖZDEMİR	762693	Öğretmen	5	6	25	20	10	25
24	14920195562	CEM RIFAT	TEKİN	762693	Öğretmen	27	9	23	27	9	23
25	30022795592	SEDAT	ERGÜN	762693	Öğretmen	11	2	24	1	2	25

26	37031198642	AYSEL	AMAN	762693	Öğretmen	24	4	22				26	0	28
27	21791559874	MUSTAFA	DUYGUN	762693	Öğretmen	0	6	22				11	5	23
28	37837169082	SERPİL	SAYMAZ	762693	Öğretmen	0	7	22				0	3	23
29	6121793370	KÜBRA	AKER	762693	Öğretmen	2	3	14				2	3	14
30	38234117188	PERİHAN	OCAK	762693	Öğretmen	12	7	17				14	3	19
31	32741226524	ALİ	DURSUN	762693	Öğretmen	15	5	27				14	5	27
32	10628906158	BUSE	BİLGİN	762693	Öğretmen	9	1	19				9	1	19
33	29102065274	GAMZE	DURAN	762693	Öğretmen	29	2	14				29	2	14
34	21577339850	TÜLİN	YAĞMUR	762693	Öğretmen	11	7	29				11	7	29
35	35801202742	EMİNE	ÜSTÜN	762693	Öğretmen	29	5	23				27	5	23
36	38249113168	ŞÜKRAN	CAN	762693	Öğretmen	13	6	28				13	6	28
37	48736682374	BERNA	OTAR	762693	Öğretmen	18	8	31				18	8	31
38	30863298122	ELİF	OKTAY	762693	Öğretmen	5	2	14				19	3	16
39	37168160642	EVRİM	ÖZÇELİK	762693	Öğretmen	29	6	14				29	4	15
40	18419669138	EYLEM	ARSLAN	762693	Öğretmen	19	6	14				26	5	17
41	31871330804	MEHDİ	ERSOY	762693	Öğretmen	5	11	26				11	10	29

1/2

Sıra	T.C. Kimlik No	Adı	Soyadı	Görev Yeri	Görevi	Öğretmenlik Hizmet Süresi			Emeklilik Hizmet Süresi		
						Gün	Av	Yıl	Gün	Av	Yıl
42	57364476866	HALİME	TOSUN	762693	Öğretmen	13	7	28	13	7	28
43	18857030798	FATMA	KAPTANOĞLU	762693	Öğretmen	3	7	28	3	7	28
44	19675428248	SEVİM	ATAR	762693	Öğretmen	13	4	31	13	4	31
45	61687473990	NURAY	DERE	762693	Öğretmen	4	7	27	4	7	27
46	26630281176	FATMA	MUSLU	762693	Öğretmen	5	6	28	5	6	28
47	17438752388	BANU	KÖSE	762693	Öğretmen	11	7	27	11	7	27
48	32603242068	ÖZAY	GÜRLER	762693	Öğretmen	8	3	27	0	5	28
49	12941956636	ARZU	ALTINBAŞ	762693	Öğretmen	25	2	20	11	2	23
50	69325130458	ÇİĞDEM	ÖZÖN	762693	Öğretmen	24	4	27	24	4	27
51	36140123460	SEVİLCAN	ŞAFAK	762693	Öğretmen	25	6	12	4	3	19
52	18776749122	NALAN	URHAN	762693	Öğretmen	17	3	43	17	3	43
53	27901542842	FIGEN	KILIÇ	762693	Veri Hazırlama ve Kontrol İşlet	0	0	0	5	9	16

Tablo10.KurumdaGerçekleşenÖğretmenSirkülasyonununOranı

	YılıçerisindeKurumdanAyrılanÖğretmen Sayısı			YılıçerisindeKurumdaGöreveBaşlayan ÖğretmenSayısı		
	2021	2022	2023	2021	2022	2023
TOPLAM	0	2	2	0	2	4

Tablo11.ÖğretmenlerinKatıldığıHizmetİçiEğitimProgramları

	AdıveSoyadı	Branşı	KatıldığıÇalışmanınAdı	KatıldığıYıl	BelgeNo
1	Muhammet ŞAHİN	Müdür	Çalışanların iş sağlığı ve güvenliği	2024	2023007730
2	EMRE ARDİL	Müdür Yrd.	Çalışanların iş sağlığı ve güvenliği	2024	2022550528
3	FATİH YILMAZ	Müdür Yrd.	Çalışanların iş sağlığı ve güvenliği	2024	2022001607
4	DENİZ YAZAR	Türkçe	Çalışanların iş sağlığı ve güvenliği	2024	2022001579
5	BAHAR ÖZBAKIR	Türkçe	Çalışanların iş sağlığı ve güvenliği	2024	2023550727
6	HÜSEYİN TEKİN	Türkçe	Çalışanların iş sağlığı ve güvenliği	2024	2023600848
7	EBRU GÜNEŞ KARACA	Türkçe	Çalışanların iş sağlığı ve güvenliği	2024	2023003870
8	NİHAN YILMAZ GEDİKLİ	Türkçe	Çalışanların iş sağlığı ve güvenliği	2024	2023003856
9	NAGİHAN GÜNEY	Türkçe	Çalışanların iş sağlığı ve güvenliği	2024	2023002463
10	GAMZE DURAN	Türkçe	Çalışanların iş sağlığı ve güvenliği	2024	2023007730
11	ASLIHAN ERTOY AYDIN	Matematik	Çalışanların iş sağlığı ve güvenliği	2024	2022550528
12	ERHAN TUNÇAY	Matematik	Çalışanların iş sağlığı ve güvenliği	2024	2022001607
13	MURAT ÖKSÜZ	Türkçe	Çalışanların iş sağlığı ve güvenliği	2024	2022001579
14	SAVAŞ BAŞAR	Matematik	Çalışanların iş sağlığı ve güvenliği	2024	2023550727
15	SİBEL ÜNAL	Matematik	Çalışanların iş sağlığı ve güvenliği	2024	2023600848
16	ZEHRA EDA GEZGİÇ	Matematik	Çalışanların iş sağlığı ve güvenliği	2024	2023003870
17	MURAT KUTLUK	Matematik	Çalışanların iş sağlığı ve güvenliği	2024	2023003856
18	ARZU ALTINBAŞ	Fen Bilimleri	Çalışanların iş sağlığı ve güvenliği	2024	2023002463
19	ÇİĞDEM YAZIR	Fen Bilimleri	Çalışanların iş sağlığı ve güvenliği	2024	2023003856
20	SEVİLCAN ŞAFAK	Fen Bilimleri	Çalışanların iş sağlığı ve güvenliği	2024	2023002463
21	NALAN URHAN	Fen Bilimleri	Çalışanların iş sağlığı ve güvenliği	2024	2023007730
22	ÖZAY GÜRLER	Fen Bilimleri	Çalışanların iş sağlığı ve güvenliği	2024	2022550528
23	BERNA OTAR	Sosyal Bilgiler	Çalışanların iş sağlığı ve güvenliği	2024	2022001607
24	EMİNE ÜSTÜN	Sosyal Bilgiler	Çalışanların iş sağlığı ve güvenliği	2024	2022001579
25	ŞÜKRAN CAN	Sosyal Bilgiler	Çalışanların iş sağlığı ve güvenliği	2024	2023550727
26	TÜLİN YAĞMUR	Sosyal Bilgiler	Çalışanların iş sağlığı ve güvenliği	2024	2023600848
27	KÜBRA AKER	Din Kült. ve Ahl. Bil.	Çalışanların iş sağlığı ve güvenliği	2024	2023003870
28	ALİ DURSUN	Din Kült. ve Ahl. Bil.	Çalışanların iş sağlığı ve güvenliği	2024	2023003856
29	GÜLAY KAYA YAKIN	İngilizce	Çalışanların iş sağlığı ve güvenliği	2024	2023002463
30	KADİR SANCAK	İngilizce	Çalışanların iş sağlığı ve güvenliği	2024	2023007730
31	MUSTAFA DUYGUN	İngilizce	Çalışanların iş sağlığı ve güvenliği	2024	2022550528
32	SERPİL SAYMAZ	İngilizce	Çalışanların iş sağlığı ve güvenliği	2024	2022001607
33	RAHMİ GÜNİNDİ	İngilizce	Çalışanların iş sağlığı ve güvenliği	2024	2022001579
34	MEHDİ ERSOY	Teknoloji-Tasarım	Çalışanların iş sağlığı ve güvenliği	2024	2023550727
35	HALİME TOSUN	Teknoloji-Tasarım	Çalışanların iş sağlığı ve güvenliği	2024	2023600848
36	BUSE BİLGİN	Bilişim Teknolojileri	Çalışanların iş sağlığı ve güvenliği	2024	2023003870
37	HATİCE YAVUZ	Müzik	Çalışanların iş sağlığı ve güvenliği	2024	2023003856
38	SEVİM ATAR	Görsel Sanatlar	Çalışanların iş sağlığı ve güvenliği	2024	2023002463
39	FATMANUR KAPTANOĞLU	Görsel Sanatlar	Çalışanların iş sağlığı ve güvenliği	2024	2023007730

40	AYSEL AMAN	Beden Eğitimi	Çalışanların iş sağlığı ve güvenliği	2024	2022550528
41	UĞUR ÖZDEMİR	Beden Eğitimi	Çalışanların iş sağlığı ve güvenliği	2024	2022001607
42	SEDAT ERGÜN	Beden Eğitimi	Çalışanların iş sağlığı ve güvenliği	2024	2022001579
43	CEM RIFAT TEKİN	Beden Eğitimi	Çalışanların iş sağlığı ve güvenliği	2024	2023550727
44	NURAY DERE	Rehber Öğretmen	Çalışanların iş sağlığı ve güvenliği	2024	2023600848
45	FATMA MUSLU	Rehber Öğretmen	Çalışanların iş sağlığı ve güvenliği	2024	2023003870

Tablo12.KurumdakiMevcutHizmetli/MemurSayısı

	Görevi	Erkek	Kadın	Eğitim Durumu	Hizmet Yılı	Toplam
1	Memur	-	1	-	10	1
2	Hizmetli	1	5	İlköğretim	4	16

Tablo13.Çalışanların Görev Dağılımı

Çalışanın Unvanı	Görevleri
Okul/Kurum Müdürü	Derslerin öğretim programları doğrultusunda yürütülmesini ve yıllık planların öğretmenlerce hazırlanmasını sağlama
Müdür Yardımcısı	İlkokula ait resmi yazışma iş ve işlemlerini yapma, Döküman Yönetim Sistemi DYS' ye gelen resmi yazıları izleme gerekli işlemleri gerçekleştirme, desimal dosyalama sistemini düzenleme
Öğretmenler	Nöbetçi olduğu günlerde nöbetçi öğretmen görev talimatnamesine göre öğretmen nöbet görevlerini takip etme, öğretimin normal yürümesi için erken saatte nöbet yerinde olur.
Yardımcı Hizmetler Personeli	Sorumluluk dahilinde olan yerlerin temizliğini yapar

Tablo14.Okul/kurum Rehberlik Hizmetleri

MevcutKapasite				MevcutKapasiteKullanımıvePerformans					
Psikolojik Danışman Norm Sayısı	Görev Yapan Psikolojik Danışman Sayısı	İhtiyaç Duyulan Psikolojik Danışman Sayısı	Görüşme Odası Sayısı	Danışmanlık Hizmeti Alan			Rehberlik Hizmetleri ile İlgili Düzenlenen Eğitim/Paylaşım Toplantısı vb. Faaliyet Sayısı		
				Öğrenci Sayısı	Öğretmen Sayısı	Veli Sayısı	Öğretmenlere Yönelik	Öğrencilere Yönelik	Velilere Yönelik
2	2	0	1	581	50	384	10	8	6

2.7.3 Teknolojik Düzey

Tablo15.TeknolojikAraç-GereçDurumu

Araç-Gereçler	2021	2022	2023	İhtiyaç
Akıllı Tahta Sayısı	26	26	26	2
Masaüstü Bilgisayar Sayısı	3	6	7	1
Taşınabilir Bilgisayar Sayısı	1	1	2	1
Projeksiyon Sayısı	1	1	1	1
Wi-fi Çoğaltıcı	22	22	22	0
TV Sayısı	2	3	4	0
Yazıcı Sayısı	2	4	5	1
Fotokopi Makinası Sayısı	1	1	2	1
İnternet Bağlantı Hızı	Fiber	Fiber	Fiber	-

Tablo16.FizikiMekânDurumu

Fiziki Mekân	Var	Yok	Adedi	İhtiyaç	Açıklama
Öğretmen Çalışma Odası	var	-	1	-	
Ekipman Odası	var	-	1	-	
Kütüphane	var	-	1	-	
Rehberlik Servisi	-	yok	0	1	
Resim Odası	-	yok	0	1	
Müzik Odası	-	yok	0	1	
Çok Amaçlı Salon	var	-	1	0	
Spor Salonu	-	yok	0	1	

2.7.4 Mali Kaynaklar

Tablo17.KaynakTablosu

Kaynaklar	2024	2025	2026	2027	2028
Genel Bütçe	0	0	0	0	0
Okul Aile Birliği	20000	25000	30000	40000	50000
Özel İdare	0	0	0	0	0
Kira Gelirleri	8000	10000	12000	14000	16000
Döner Sermaye	0	0	0	0	0
Dış Kaynak/Projeler	0	0	0	0	0
Diğer	0	0	0	0	0
TOPLAM	28000	35000	42000	54000	66000

Tablo 18. Harcama Kalemler

Harcama Kalemi	Çeşitleri
Personel	Sözleşmeli olarak çalışan personelin (sekreter temizlik, güvenlik) ücret, vergi, sigorta vb. giderleri
Onarım	Okul/kurum binası ve tesisatlarıyla ilgili her türlü küçük onarım; makine, bilgisayar, yazıcı vb. bakım giderleri
Sosyal-sportif faaliyetler	Etkinlikler ile ilgili giderler
Temizlik	Temizlik malzemeleri alımı
İletişim	Telefon, faks, internet, posta, mesaj giderleri
Kırtasiye	Her türlü kırtasiye ve sarf malzemesi giderleri

Tablo 19. Gelir-Gider Tablosu

Başlangıç Tarihi: 01.01.2021
Bitiş Tarihi: 01.01.2022

Gelirler**Giderler**

Sütun başlıklarını bu bölüme taşıyarak gruplama yapabilirsiniz.		Sütun başlıklarını bu bölüme taşıyarak gruplama yapabilirsiniz.	
İşlem Tipi	Ödeme Miktarı (TL)	İşlem Tipi	Ödeme Miktarı (TL)
Etkinlik ve Organizasyon Gelirleri	8.920,00	Personel Gider ve Ödemeleri	150,00
Okula Yapılan Yardımlar (Nakdi)	35.998,00	Elektrik Tesisatı Onarımları	165,85
		Bilgisim Araçları Bakım Onarım Giderleri	13,50
		İade Ödemeleri	18.768,03
		Genel Hizmetler	1.901,34
		Etkinlik-Organizasyon Mal ve Malzeme Alımları	2.110,90
		Bilgisim Araçları Alımı	579,95
		Kırtasiye ve Büro Malzemeleri Alımı	6.967,61
		Bakım Onarım Mal ve Malzemeleri Alımı	5.315,50
		Müzik Malzemeleri Alımı	24,95
		Genel Onarımlar	1.283,61
		Yayın ve Basım Giderleri	118,00
		Laboratuvar Malzemeleri Alımı	409,90
		Basılı Yayın ve Matbu Evrak Alımları	499,99
		Bahçe Alanı Malzeme Alımı	14,84
Belirtilen Tarihte Toplam Gelir Miktarı:	44.918,00	Belirtilen Tarihte Toplam Gider Miktarı:	38.343,97

Gelir/Gider İşlem Farkı: 6.574.03

Başlangıç Tarihi 01.01.2022
Bitiş Tarihi 01.01.2023

Gelirler

Giderler

Sütun başlığını bu bölüme taşıyarak gruplama yapabilirsiniz.		Sütun başlığını bu bölüme taşıyarak gruplama yapabilirsiniz.	
İşlem Tipi	Ödeme Miktarı (TL)	İşlem Tipi	Ödeme Miktarı (TL)
Okula Yapılan Yardımlar (Nakdi)	63.720,00	Kalorifer Tesisatı Onarımları	500,00
Aktarım Geliri	5.000,00	Elektrik Tesisatı Onarımları	150,00
		Su Tesisatı Bakım Onarım Giderleri	2.370,00
		Temizlik Malzemeleri Alımı	1.227,25
		Bilişim Araçları Bakım Onarım Giderleri	1.720,00
		İade Ödemeler	20,00
		Genel Hizmetler	3.483,00
		Tanıtım ve Temsil Ağırırma Giderleri	180,00
		Etkinlik-Organizasyon Mal ve Malzeme Alımları	1.739,95
		Bilişim Araçları Alımı	3.034,99
		Kırtasiye ve Büro Malzemeleri Alımı	12.858,74
		Bakım Onarım Mal ve Malzemeleri Alımı	2.891,30
		Eğitim Araçları - Materyal Alımı	139,90
		Genel Onarımlar	23.986,00
		Laboratuvar Malzemeleri Alımı	215,97

Belirtilen Tarihte Toplam Gelir Miktarı: 68.720,00

Belirtilen Tarihte Toplam Gider Miktarı: 56.378,00

Gelir/Gider İşlem Farkı:12.342,00

Başlangıç Tarihi 01.01.2023
Bitiş Tarihi 01.01.2024

Gelirler

Giderler

Sütun başlığını bu bölüme taşıyarak gruplama yapabilirsiniz.		Sütun başlığını bu bölüme taşıyarak gruplama yapabilirsiniz.	
İşlem Tipi	Ödeme Miktarı (TL)	İşlem Tipi	Ödeme Miktarı (TL)
Kantin kira geliri	21.935,53	Kalorifer Tesisatı Onarımları	5.595,00
Etkinlik ve Organizasyon Gelirleri	39.010,00	Personel Gider ve Ödemeleri	5.878,00
Okula Yapılan Yardımlar (Nakdi)	64.740,00	Elektrik Tesisatı Onarımları	7.300,00
Aktarım Geliri	16.006,13	Öğrenci Kırtasiye Yardımı	3.681,00
Kantin İsteme geliri	42.451,75	Mutfak Gereçleri Alımı	4.367,00
		Temizlik Malzemeleri Alımı	4.940,00
		Bilişim Araçları Bakım Onarım Giderleri	10.160,00
		Banka Giderleri	13,43
		Spor Malzemeleri Alımı	7.355,00
		İade Ödemeler	3.420,00
		Tanıtım ve Temsil Ağırırma Giderleri	1.652,00
		Etkinlik-Organizasyon Mal ve Malzeme Alımları	5.032,00
		Mutfak Gereçleri Bakım Onarımı	4.860,00
		Kırtasiye ve Büro Malzemeleri Alımı	3.559,00
		Eğitim Araçları - Materyal Alımı	8.723,00

Belirtilen Tarihte Toplam Gelir Miktarı: 184.143,41

Belirtilen Tarihte Toplam Gider Miktarı: 115.193,93

2.7.5 İstatistik Veriler

Öğrenci Durumu (2021-2022-2023 Yıllarına Dağılımı)			
Genel Mevcut	589	568	571
Ortalama Sınıf Mevcudu	22	23	25
Mevcudu En Fazla Olan Sınıf Mevcudu	28	32	32
Mevcudu En Az Olan Sınıf Mevcudu	13	18	21
Kaynaştırma Eğitime Tabi Öğrenci Sayısı	11	10	13

Atakum / Recep Tanrıverdi Ortaokulu Müdürlüğü
Sınıf - Şube Öğrenci Sayıları

Kesin Kayıt İşlemi Yapılmamış Öğrenci Sayıları:

Anasınıfı Aday Kayıt Sayısı:0

Birinci Sınıf Aday Kayıt Sayısı: 0

Sınıf/Şube	Erkek Öğrenci Sayısı	Kız Öğrenci Sayısı	Sınıf Toplamı
Anasınıfı / A Şubesi	3	12	15
Anasınıfı / B Şubesi	6	10	16
Özel Eğitim Ana Sınıfı / A Şubesi	5	0	5
SINIF GENELİNDE TOPLAM:	14	22	36
5. Sınıf / A Şubesi	0	0	0
5. Sınıf / B Şubesi	0	0	0
5. Sınıf / C Şubesi	15	13	28
5. Sınıf / D Şubesi	17	11	28
5. Sınıf / E Şubesi	16	11	27
5. Sınıf / F Şubesi	0	0	0
5. Sınıf (Yabancı Dil Ağırlıklı) / A Şubesi	12	13	25
5. Sınıf (Yabancı Dil Ağırlıklı) / B Şubesi	12	13	25
SINIF GENELİNDE TOPLAM:	72	61	133
6. Sınıf / A Şubesi	14	19	33
6. Sınıf / B Şubesi	14	18	32
6. Sınıf / C Şubesi	14	14	28
6. Sınıf / D Şubesi	16	11	27
6. Sınıf / E Şubesi	17	6	23
6. Sınıf / F Şubesi	12	9	21
SINIF GENELİNDE TOPLAM:	87	77	164
7. Sınıf / A Şubesi	0	0	0
7. Sınıf / B Şubesi	14	13	27
7. Sınıf / C Şubesi	16	10	26
7. Sınıf / D Şubesi	17	9	26
7. Sınıf / E Şubesi	16	11	27
7. Sınıf / F Şubesi	13	8	21
SINIF GENELİNDE TOPLAM:	76	51	127
8. Sınıf / A Şubesi	10	12	22
8. Sınıf / B Şubesi	11	14	25
8. Sınıf / C Şubesi	12	12	24
8. Sınıf / D Şubesi	0	0	0
8. Sınıf / E Şubesi	11	13	24
8. Sınıf / F Şubesi	14	12	26
SINIF GENELİNDE TOPLAM:	58	63	121
Toplamlar :	307	274	581

Yıllara Göre Ortalama Sınıf Mevcutları				Yıllara Göre Öğretmen Başına Düşen Öğrenci Sayısı			
2020	2021	2022	2023	2020	2021	2022	2023
22	23	22	24	22	23	22	24

Öğrencilerin Ortaöğretime Geçiş Sınavlarındaki Başarılarının İlişkin Bilgiler								
	2020		2021		2022		2023	
	Kız	Erkek	Kız	Erkek	Kız	Erkek	Kız	Erkek
Öğrenci Sayısı	74	56	67	62	71	55	68	22
Sınava Giren Toplam Öğrenci Sayısı (Kız + Erkek)	109		111		107		102	
Kazanan öğrenci sayısı	45		48		51		57	
Genel Başarı Oranı (%)	%52		%57		%61		%67	

Sosyal Faaliyetler	Öğretmen Sayısı			Öğrenci Sayısı			Veli Sayısı		
	2021	2022	2023	2021	2022	2023	2021	2022	2023
29 Ekim Cumhuriyet Bayramı	48	48	50	581	571	577	325	387	391
10 Kasım Atatürk'ü Anma Günü	48	48	50	581	571	577	325	387	391
24 Kasım Öğretmenler Günü	48	48	50	581	571	577	325	387	391
Tutum Yatırım Ve Türk Malları Haftası	48	48	50	581	571	577	325	387	391
Enerji Verimliliği Haftası	48	48	50	581	571	577	325	387	391
12 Mart İstiklal Marşının Kabulü	48	48	50	581	571	577	325	387	391
18 Çanakkale Şehitleri Anma	48	48	50	581	571	577	325	387	391
23 Nisan Ulusal Egemenlik ve Çocuk Bayramı	48	48	50	581	571	577	325	387	391
Kermes	48	48	50	581	571	577	325	387	391

Kültürel Faaliyetler, İş Birliği Yapılan Kişi ve Kuruluşlar, Lisanslı Sporcular	Öğretmen Sayısı			Öğrenci Sayısı			Veli Sayısı		
	2021	2022	2023	2021	2022	2023	2021	2022	2023
Tübitak 4006 Bilim Fuarı	48	48	50	581	571	577	325	387	391
Tabiat Tarih Ve Arkeoloji Okulu	48	48	50	581	571	577	325	387	391
Lgs2ye Yönelik Okul tanıtımı	48	48	50	581	571	577	325	387	391
Kitap Fuarı	48	48	50	581	571	577	325	387	391
Trafik Eğitim Parkuru	48	48	50	581	571	577	325	387	391
Atakum Bilim ve tabiat Okulu	48	48	50	581	571	577	325	387	391
Planateryum Omü	48	48	50	581	571	577	325	387	391
Samsun keşif Kampüsü	48	48	50	581	571	577	325	387	391
Geri Dönüşen Samsun Projesi	48	48	50	581	571	577	325	387	391
Futsal Okul Kız Takımı Lisanslı Öğrenci Sayısı	48	48	50	581	571	577	325	387	391

Öğrenci Devam ve Devamsızlık Durumu	Öğrenci Sayısı		
	2021	2022	2023
5 Güne Kadar Devamsız Öğrenci Sayısı	97	91	99
10 Güne Kadar Devamsız Öğrenci Sayısı	58	48	37
20 Güne Kadar Devamsız Öğrenci Sayısı	14	11	9
Sürekli Devamsız Öğrenci Sayısı	2	1	1

Personel Devam ve Devamsızlık Durumu	Personel Sayısı		
	2021	2022	2023
Sevk Alan Personel	18	16	14
İzin Alan Personel	8	12	11
Sevk Alma Sıklığı Ortalaması	Yıllık 1 ya da 2	Yıllık 1 ya da 2	Yıllık 1 ya da 2
Haftalık Sevk Sayısı Ortalaması	1	1	1
Alınan Rapor Sayısı	13	12	

Sivil Savunma Çalışmaları	Ekipman ve Tatbikat Sayıları		
	2021	2022	2023
Yangın Tüpü Sayısı	24	24	24
İkaz Alarm Zil Sayısı	6	6	6
Elektrik Tertibat Kontrolü Sayısı	1	1	1
Baca Temizliği Sayısı	1	1	1
Kalorifer Kazan Temizliği Sayısı	3	3	3
Yangın Tatbikat Sayısı	2	2	2
Deprem Tatbikatı ve Bina Tahliye Tatbikat Sayısı	2	2	2

2.8 Dış Çevre Analizi (PESTLE)

Tablo 20. PESTLE Analiz Tablosu

Politik ve yasal etmenler	Ekonomik çevre değişkenleri
<p>Okulumuz, Milli Eğitim Bakanlığı politikaları ve Milli Eğitim Bakanlığı stratejik planlama faaliyetleri ışığında eğitim-öğretim faaliyetlerine devam etmektedir. Öğrencilerini eğitimin merkezine koyan bir yaklaşım sergileyen okulumuz, öğrencilerin yeniliklere açık ve yeniliklerden haberdar, gelişim odaklı olmasını sağlayıcı, önleyici çalışmalarla, risklerden koruyucu politikalar uygulayarak yasal sorumluluklarını en iyi şekilde yerine getirmek için çalışmaktadır.</p>	<p>Ailelerin okulun maddi kaynaklarına çok fazla katkısı olmamaktadır. Belli dönemlerde okul bünyesinde okul-aile işbirliği ile çalışmaları düzenlenmekte, buradan elde edilen gelirlerle okulumuzun eksikleri giderilmeye çalışılmaktadır.</p>

Sosyal-kültürel çevre değişkenleri	Teknolojik çevre değişkenleri
<p>Okulumuzun bulunduğu çevredeki hızlı yoğun göç olgusu, her geçen yılda okul öğrenci mevcudunun düşmesine neden olmaktadır.</p>	<p>Köy okulu olması nedeniyle teknolojik imkanlardan uzak kalınmaktadır. Okulumuzda her sınıfta akıllı tahta bulunmaktadır. Öğrencilerin evde internete olan erişimi kısıtlıdır.</p>

Ekolojik ve doğal çevre değişkenleri	Etik ve ahlaksal değişkenler
<p>Okul köy okulu olması ve geniş bahçesinin duvarla çevirili olması itibari ile öğrenciler için güvenli bir oyun alanı oluşturmaktadır.</p>	<p>Öğrencilerimizin kendi öz kültürünü tanıyıp bunu karakterine yansıtarak yaşaması ve gelecek nesillere aktarması hepimizin ortak gayesidir.</p>

2.9 Güçlü ve Zayıf Yönler İle Fırsatlar ve Tehditler (GZFT Analizi)

İçsel Faktörler

Güçlü Yönler

Eğitim ve Öğretime Erişim		Eğitim ve Öğretimde Kalite		Kurumsal Kapasite	
1.	On iki yıllık zorunlu ve kademeli eğitim	1.	Bilgi ve iletişim teknolojilerinin eğitim ve öğretim süreçlerinde kullanılması	1.	Öğretmen başına düşen öğrenci sayısının istenen seviyede olması
2.	Hayat boyu öğrenme kapsamındaki kursların açılmış olması	2.	Okulumuzda yönetici ve öğretmen normlarının doluluk oranının yüksek olması	2.	Okulumuzda derslik başına düşen öğrenci sayısının standartlara uygun olması
3.	Bursluluk imkânları	3.	Okulumuzun teknolojik altyapısının yeterli olması	3.	Eğitim politikalarının belirlenmesinde paydaşların görüş ve önerilerinin dikkate alınması
4.	Özel öğretimi destekleyici teşvik mekanizmaları	4.	Eğitime katkı sağlayan (Değerler Eğitimi Projesi, Beslenme Dostu Okul, Beyaz Bayrak, Sosyal Okul, TÜBİTAK vb.) Projelerin uygulanıyor olması	4.	Güçlü bilişim altyapısı ve elektronik bilgi sistemlerinin etkin kullanımı
5.	İl genelinde öğrencilerin erişebilecekleri her kademe ve türde eğitim kurumlarının bulunması	5.	Eğitimin kalitesini ve öğrencilerin sınav başarısını artırmak için yapılan ortak sınavlar	5.	Yeniliğe ve gelişime açık insan kaynağı
6.	Her kademede eğitim veren nitelikli özel okulların bulunması	6.	Sınav başarılarına yönelik açılan kurslar	6.	Yaygın teşkilat ağı
7.	Öğrenci devamsızlık oranının düşük olması	7.	Okulumuzda şiddet olaylarının az olması	7.	Eğitim yöneticileri ve öğretmenlerin Yüksek Lisans ve Doktora çalışmalarını önemsemeleri
8.	Kız çocuklarının okullaşma oranının yüksek olması	8.	Uluslararası hareketlilik programına katılımın olması		

Zayıf Yönler

Eğitim ve Öğretime Erişim		Eğitim ve Öğretimde Kalite		Kurumsal Kapasite	
1.	Öğrenci kayıt işlemlerinde adrese dayalı kayıt sisteminin etkin işletilememesi	1.	Okulun akademik başarısının istenilen düzeyde olmaması	1.	Nitelikli Hizmet İçi Eğitim faaliyetlerinin yetersizliği
2.	Özel eğitim okul ve kurumlarının yaygın ve yeterli olmaması	2.	Kişisel, eğitsel ve mesleki rehberlik hizmetlerinin yetersiz olması	2.	Bütçe dağıtımında objektif kriterlerin yetersizliği
3.	Hayat boyu öğrenme kapsamındaki faaliyetlerin	3.	Etkili bir yabancı dil eğitiminin olmaması	3.	Hizmet içi eğitimlerin etkinliğinin istenilen düzeyde

	tanıtımının yetersiz olması				olmaması
4.	Zorunlu eğitimden ayrılmaların önlenmesine ilişkin etkili bir izleme ve önlemeye dönük yaptırım mekanizmasının işletilememesi	4.	Teknoloji Bağımlılığı mücadelesinde eğitim eksiklikliği	4.	Yönetici, öğretmen ve çalışanların motivasyon ve örgütsel bağlılık düzeylerinin düşük olması
		5.	İl düzeyinde geliştirilen projelerin etkin uygulanamaması	5.	İzleme ve değerlendirme faaliyetlerinin yetersizliği
		6.	Yabancı öğrencilerin sayısının fazla oluşu.	6.	Okulumuzda Rehber Öğretmen olmaması

Fırsatlar ve Tehditler

FIRSATLAR

Eğitim ve Öğretime Erişim	Eğitim ve Öğretimde Kalite	Kurumsal Kapasite
Eğitimin sürdürülebilir ekonomik kalkınmadaki işlevi konusunda toplumsal farkındalık	1. Geniş bir paydaş kitlesinin varlığı	1. Üst politika belgelerinde eğitimin öncelikli alan olarak yer alması
Ulaşım ve erişim ağının gelişmesi	2. Kaliteli eğitim ve öğretime ilişkin talebin artması	2. Şehrin sosyo-ekonomik yapısı ve kültürel seviyesinin çevre illere göre daha iyi olması
Devletin özel eğitime muhtaç öğrencilere sunduğu destek	3. Gelişen teknolojilerin eğitimde kullanılabilirliğinin artması	3. Merkezi yönetim bütçesinden eğitime ayrılan payın artış eğiliminde olması
İlimizin zengin bir tarihi ve kültürel mirasa sahip olması	4. Sektörün mesleki ve teknik eğitim konusunda iş birliğine açık olması	4. Hayırseverlerin eğitim ve öğretime katkı sağlaması
Hayat boyu öğrenmeyi destekleyen devlet politikalarının varlığı	5. Eğitimde teknoloji kullanımının artırılmasına yönelik büyük ölçekli (EBA vb.) projelerin yürütülmesi	5. Sosyal medyanın geniş kitlelerce kullanılıyor olması
Eğitim ve öğretime yönelik talebin giderek artması	6. Sektörle iş birliği yapılmasına imkân veren mevzuatın bulunması	6. İlimizde organize sanayide vasıflı işgücüne ihtiyaç duyulması
İlimizde üniversitenin bulunması		7. Eğitime destek sağlayan STK'ların bulunması

TEHDİTLER

Eğitim ve Öğretime Erişim		Eğitim ve Öğretimde Kalite		Kurumsal Kapasite	
1.	Kişiler arasındaki sosyo-ekonomik eşitsizlikler	1.	Haftalık ders saatlerinin öğrencilerin gelişim düzeylerine uygun olmaması	1.	Eğitimin niteliğini artırmaya yönelik bütçenin yetersizliği
2.	Öğretmen, yönetici ve ailelerin özel eğitim konusunda yeterli bilgiye ve duyarlılığa sahip olmaması	2.	Mesleki yönelemede öğrencilerin ilgi ve yeteneklerinin dikkate alınmaması	2.	İlimizin 1. Ve 2. Derece deprem bölgesinde yer alması
3.	Öğrenci ve ailelerin meslekler ve iş hayatıyla ilgili yeterli bilgiye sahip olmaması	3.	Beceri eğitimi için nitelikli ve istekli işletme yetersizliği	3.	Öğretmenlerin bazı bölgelerde daha uzun süreli çalışmasını sağlayacak teşvik edici mekanizmaların geliştirilmemiş olması
4.	Bazı okul türlerine yönelik olumsuz toplumsal algı	4.	Eğitime sınav odaklı yaklaşım ve sınav kaygısı	4.	Mevzuatın açık, anlaşılır ve ihtiyaca uygun hazırlanmaması nedeniyle güncelleme ihtiyacının sıklıkla ortaya çıkması
5.	Nüfus hareketleri ve kentleşmede yaşanan hızlı değişim	5.	Bireylerde oluşan teknoloji bağımlılığı ve medyanın olumsuz etkileri	5.	Eğitim politikalarında çok sık değişiklik yapılması ve eğitim sistemindeki düzenlemelere ilişkin pilot uygulamaların yetersizliği
6.	Özel sektörün eğitim yatırımlarının yeterli düzeyde olmaması	6.	İnternet ortamında oluşan bilgi kirliliği, doğru ve güvenilir bilgiyi ayırt etme güçlüğü	6.	Eğitim ve öğretimin finansmanında yerel yönetimlerin katkısının yetersiz olması
7.		7.	Toplumda kitap okuma, spor yapma, sanatsal ve kültürel faaliyetlerde bulunma alışkanlığının yetersiz olması	7.	Gelişen ve değişen teknolojiye uygun donatım maliyetinin yüksek olması
		8.	İşgücü piyasasının yeterince şeffaf olmaması ve ucuz işgücü talebi	8.	Siyasi ve sendikal grupların atama ve görevlendirmelerde etkili olma isteği
		9.	Zararlı alışkanlıkların yaygınlaşma eğiliminde olması	9.	Medyada eğitim ve öğretime ilişkin çoğunlukla olumsuz haberlerin ön plana çıkarılması

Dışsal Faktörler

POLİTİK FAKTÖRLER

OLUMLU	OLUMSUZ
Eğitime verilen önem ve eğitim sürelerinin artması yönünde dünyada gelişen bilinç ve atılan adımlar	Her alanda uluslararası rekabette yaşanan zorluklar (Krizler vb.)
Dünyada ve ülkemizde okul öncesi eğitim ve mesleki eğitimin yaygınlaşması	Globalleşme ile birlikte gelişmiş ülke ve yüksek teknolojiye sahip kurumlarla yaşanan rekabetin olumsuz etkilerinin eğitim ve öğretime yansımaları
AB Uyum Süreci	Personel politikaları nedeni ile okul/kurumlarda yaşanan destek personel yetersizliği ve bunu telafi edebilecek hizmet alımında yaşanan kaynak sorunu
Dünyada kurumsal ve bireysel bazda sürekli gelişmeyi hedefleyen bilinç düzeyinin artması	
Mevzuatta günün yaklaşım ve ihtiyaçlarına uygun gerçekleştirilen değişimler	
Ülkemizde; katılımcı, planlı, gelişimci, şeffaf ve performansa dayalı stratejik yönetim” anlayışına geçme çabaları	
Bakanlığımızca, eğitimde öğrenci merkezli ve yapılandırıcı eğitim yaklaşımları ile mesleki eğitimde yeterliğe dayalı modüler eğitim sistemine geçilmesi	
Bakanlığımızca görevde yükselme ve kariyer basamakları vb. konulardaki geliştirilen politikalar	
18 yaşından küçük herkesin (öğrencilerin) sosyal güvence kapsamına alınması	
Bakanlığımızın ücretsiz ders kitabı dağıtım uygulaması	

EKONOMİK FAKTÖRLER

OLUMLU	OLUMSUZ
İlimiz tarım, tarıma dayalı endüstri ve gelişmekte olan sanayisiyle komşu illere göre ekonomik olarak gelişmişliğinin, insan kaynaklarına ve dolaylı olarak eğitime bakış açısına olumlu yansımaları	Üretimde kullanılan teknolojiler ve piyasa şartlarındaki değişimler nedeniyle küçük işletmelerin yok olması sonucu ailelerin yaşadığı ekonomik sorunların eğitime yansımaları
Komşu iller ve ülkemizin doğu-batı-kuzey-güney istikametinde demiryolu ve karayolu bağlantıları nedeniyle merkezi konumda olması	Eğitim ve öğretimde kullanılan cihaz ve makinelerin yüksek teknolojilere sahip olması nedeniyle bakım, onarımlarının pahalı olması dolayısıyla okulların maddi yönden zorlanması
Uluslararası trafiğe açılan havayolu ulaşımının her geçen gün gelişmekte olması	Bilim ve teknolojiye ilerlemeler nedeniyle gelişen yeni meslek ve iş alanlarından kaynaklanan sorunlar
Hızlı tren projesinin ilçemizde yapım aşamasında olması	Eğitimde kullanılan ders araç, gereçlerine dayalı giderlerin artması nedeniyle ailelerin ve eğitim kurumlarının bu ihtiyaçları karşılamada yetersiz kalması

İlimizin en önemli tarımsal ürünü olan biber ülkemizin gelirinde önemli bir paya sahip olması	İlimizde, kırsaldan kent merkezine doğru yaşanan iç göçten dolayı okul yapımı planlamasında sıkıntı yaşanması
İnşaat sektöründe kullanılan teknolojiler nedeni ile okul yapımlarının hızlanması	

SOSYAL FAKTÖRLER

OLUMLU	OLUMSUZ
Büyük oranda geleneksel aile yapısına sahip olunması nedeniyle suç oranının diğer illere oranla düşük olması	İlimizin kırsaldan göç alması nedeniyle değişen demografik özelliklerinin sosyal gelişim, şehir yaşamı vb. alanlarda sıkıntılar yaşanmasına yol açması
İlimizin her alanda yetiştirdiği insanlarıyla ülkemizin sosyal, kültürel ve siyasal yapılanmasına önemli katkılar sağlaması, çevre illerin ilimize bakış açılarının olumlu yönde gelişmesine	Kırsaldan kent merkezine göçle yaşanan öğrenci yığılmaları
İlimizin farklı sosyo-kültürel yapılarla sahip olmasına rağmen yaşadığı huzurla ulusal bütünlüğümüzün korunmasına katkı sağlaması	Çocukların gelişen ve büyüyen çevreleri (kent yaşamı, e-ortam vb) dolayısı ile olumsuz ortamlardan korunmalarına yönelik rehberlik ihtiyaçlarının artması
İlimizin tarihi dokusunun zenginliği	Bireylerin gelişen kitle iletişim araçlarının olumlu katkılarının yanında, olumsuz etkilerine de maruz kalmaları
Manevi ve kültürel zenginliğe sahip bir il olması	Hayat boyu öğrenme ve meslek içi eğitim konusunda hizmet üretme ve hizmeti talep etmede yaşanan sorunlar ve isteksiz tutumlar
Ülkemizin gelişen sanayisinin kalifiye eleman ihtiyacının karşılanması amacıyla mesleki teknik eğitime önem verilmesi	İlimizin yetişmiş insan yönüyle göç veren il durumunda bulunması

TEKNOLOJİK FAKTÖRLER

OLUMLU	OLUMSUZ
Teknoloji kullanma bakımından Türkiye ortalamasına yakın bir konumda bulunması	Sürekli gelişen ve değişen teknolojileri takip etme zorunluluğundan doğan maddi kaynak sorunu
E-Devlet sisteminin gelişmesi	Eğitimin yerel ihtiyaçları karşılama boyutunu aşip global bir boyut kazanması ve eğitim ortam ve süreçlerinin bu duruma uygun (yabancı dil vb.) hale getirilememesi
Bakanlığımızın e-okul internet hizmetlerinin kurumlarımızda etkin kullanımı	E-ortamın güvenliğinin tam sağlanamaması
Kitle iletişim araçlarında ve ulaşımda yeni teknolojilerin kullanılması	E-ortamdan kaynaklanan (Örneğin; Dönem ve yıl sonu işlemler dolayısı ile gerçekleşen yüklenmelere zaman zaman cevap verememesi) sorunlar

ETİK/YASAL KURALLAR

OLUMLU	OLUMSUZ

Uluslararası çocuk haklarına yönelik yasal düzenlemelerin, kuralların geliştirilmesi	Uluslararası ve ülkelerde gelir dağılımı ve eğitim yönünden bölgesel farklılıklarının tam anlamıyla giderilememesi
İnsan hakları konusunda insanlığın her geçen gün olumlu yönde gelişmesi	Bütün insanların çocuklarının eğitime yönelik duyarlılıklarının aynı oranda olmaması
Tüm insanlık nezdinde eğitimin gereğine inanç, bilinç ve duyarlılığının artması	Günümüzün ihtiyaçlarına cevap vereceği kabul edilen "Gelişimsel Rehberlik" anlayışına uygun rehberlik hizmetlerinin nicel ve nitel yönden geliştirilememesi
Eğitimde fırsat eşitliğine yönelik alınan tedbirlerin her geçen gün daha artırılması hususundaki çabalar	Eğitim çalışanları ve eğitim paydaşlarında; eğitim-öğretim, disiplin vb. alanlarda evrensel değerlerle yerel değerlerin olumlu yönde ve etkili bir şekilde harmanlanarak ortak asgari müştereklerin zihinlerde hemfikir hale getirilememesi
Eğitimi kolaylaştıran eğitim araç-gereç ve teknolojik ekipmanların ucuzlaması dolayısı ile bunlara her öğrencinin ulaşımın yaygınlaşması	Dünyadaki ticaretin bazı dillerin tekeline girmesinin eğitimden beklentide farklı amaç ve düşüncelerin gelişmesine, bununda eğitimde amaç netliğinin kaybolmasına neden olması
Eğitim çalışanlarının eğitim-donanım yönünden standartlarının artması	
Psikolojik, sosyal ve hatta fiziksel şiddetin eğitim ve disiplin aracı olarak kullanılmasına son verilmesi	

EKOLOJİK FAKTÖRLER

OLUMLU	OLUMSUZ
Dünyada tüm toplumlarda artan çevre bilinci	Gelişen sanayiden kaynaklanan atığın çevreye olumsuz yansımaları
Çevre hakkında uluslararası bağlayıcı yasal düzenlemelerin yapılması	Çevre koruma amaçlı geliştirilen uluslar arası yasal düzenlemelere bazı ülkelerin onay vermemesi, gereklerini yerine getirmemesi
Çevre hakkında uluslararası duyarlılığı artırmaya yönelik STK'ların kurulması ve çalışması	Tatlı su rezervlerinin kirlenmesi
Çevreye zararlı müdahalelerin sınır tanımayan bir duyarlılıkla durdurulmaya çalışılması ve meydana gelen kazalara yönelik uluslararası yardım çabalarının gelişmesi	Doğal orman ve su kıyılarının yapılaşmasının önlenememesi
Fosil yakıt yerine doğal enerji kaynaklarına yönelik bir yönelişin tüm dünyada gelişmesi	Bitki ve hayvan yetiştirilmesinde doğaya aykırı müdahalelerin(genlerle oynama) geliştirilmesi
Fosil yakıt kullanan araçların çevreye az atık üreten ve az tüketmeleri için teknolojilerin geliştirilmesi ve bu konuda tüm dünyada Ar-Ge'ye önem verilmesi	Doğal kaynaklardan(malzemelerden) uzaklaşarak, ya fosil yakıtların ya da doğada bulunmayan yeni maddelerin üretilmesi ve kullanımının artması
Doğal ortamların eğitim ortamlarını(okul) olumsuz etkilemesine karşı(soğuk-sıcak-yağış-ulaşım vb.) teknoloji ve tedbirlerin gelişmesi	Bazı hayvan türlerinin neslinin tükenmesi, bazı bitki türlerinin yok olmasıyla ekolojik dengelerin bölge bölge bozulmasının tüm Dünyada önlenememesi
Kaybedilen ormanlık alanlarında yeni geliştirilen teknolojilerle hızlı ağaç yetiştirilmesinin sağlanması	Tarıma uygun toprakların yoğun ve doğal olmayan müdahalelerle kullanılarak üretimi artırma çabalarının toprağı kirletmesi

2.10 Tespit ve İhtiyaçların Belirlenmesi

Durum analizi çerçevesinde gerçekleştirilen tüm çalışmalardan elde edilen veriler; paydaş anketleri, toplantı tutanakları vs. göz önünde bulundurularak özet bir bakış geliştirilmesi sürecidir. Oluşturulan tablo amaç ve hedeflere ulaşmak için temel yapıyı oluşturacaktır. Tablo 23'te farklı durum analizi bulguları için birer örnek tespit ve ihtiyaçlar alanı örneklendirilmiştir **(Bu tabloya yayımlanan Stratejik Plan'da yer verilmeyecektir.)**.

Tablo 23. Tespit ve İhtiyaçları Belirlenmesi

Durum Analizi Aşamaları	Tespitler	İhtiyaçlar
Uygulanmakta Olan Stratejik Planın Değerlendirilmesi	İzleme ve değerlendirme çalışmalarında eksiklikler saptanmıştır.	İzleme ve değerlendirme için etkin bir sistem kurulması
Paydaş Analizi	Aileler ile iletişim ve iş birliği yetersizdir.	Aileler ile ilişkileri güçlendirecek bir ekosistemin kurulması
Okul İçi Analiz	Öğrencilerin öğrenme stilleri arasında en yüksek yüzde (%80) sosyal öğrenmedir.	İş birlikçi öğretim tekniklerine ağırlık verilmesi

3.GELECEĐE BAKIŞ

3.1.MİSYONUMUZ

Milli Eğitim Temel Kanununda yer alan genel ve özel amaçlara uygun olarak;
Sađlam karakterli, dűrűst, kuvvetli bir vatan ve millet sevgisi olan, insani, milli ve ahlaki deđerlerle donanmıř, űlkesine yararlı, okuyan, inceleyen, arařtıran, mili ve evrensel deđerleri tanıyan benimseyen, arařtırmacı, sorgulayıcı, kendi ayakları űzerinde durabilen, kendi dűřűncelerini savunurken bařkalarının dűřűnce ve haklarına saygı gűsteren, gűrev ve sorumluluklarının bilincinde olan űđrenciler yetiřtirmek

3.2.VİZYONUMUZ

Tűrk Milli Eğitim sisteminin genel amaç ve temel ilkeleri dođrultusunda; űđrenme iin her tűrlű fırsatın sađlandıđı bilgili, becerili ve iyi bir ahlâka sahip nitelikli űđrencilerin yetiřtirildiđi, tercih edilen bir okul olmaktır.

3.3 TEMEL DEĐERLERİMİZ

1. Őnce İnsan
2. Karřılıklı gűven ve dűrűstlűk
3. Sabırlı, hořgűrűlű ve kararlılık
4. Kendisiyle ve evresiyle barıřık olma
5. Yetkinlik, űretkenlik, ve giriřimcilik ruhuna sahip olmak
6. Dođa ve evreyi koruma bilinci
7. Sorumluluk duygusu ve kendine gűven bilincini kazandırma

4. AMAÇ, HEDEF VE PERFORMANS GÖSTERGESİ İLE STRATEJİLERİN BELİRLENMESİ

TEMA I: EĞİTİM VE ÖĞRETİME ERİŞİM

TEMA	Eğitim ve Öğretime Erişim					
Okul/Kurum Türü:	Ortaokul					
AMAÇ-1	Eğitime erişim ve fırsat eşitliği çerçevesinde kayıt bölgesinde yer alan öğrencilerin etkin bir şekilde eğitim-öğretim sürecine dâhil olmaları ve devamları sağlanacaktır.					
HEDEF-1.1.	Kayıt bölgesinde yer alan öğrencilerin okula devam oranlarının artırılması sağlanacaktır.					
Performans Göstergeleri	Plan Dönemi Başlangıç Değeri	2024	2025	2026	2027	2028
Kayıt bölgesindeki öğrencilerden okula kayıt yaptıranların oranı (%)	97	98	100	100	100	100
Bir eğitim ve öğretim döneminde 20 gün ve üzeri devamsızlık yapan öğrenci oranı (%)	5	5	4	4	3	3
Özel eğitim gereken öğrencilerin eğitime erişim oranı (%)	100	100	100	100	100	100
Okulun özel eğitime ihtiyaç duyan bireylerin kullanımına uygunluğu (0-1)	1	1	1	1	1	1
Stratejiler	<p>S-1.1.1.Devamsızlık nedenleri tespit edilerek okul-aile-öğrenci işbirliği ile devamsızlık sorunlarını azaltmaya yönelik görüşmeler yapılacaktır.</p> <p>Okul rehberlik servisi aracılığı ile sürekli devamsızlık yapan öğrencilerle görüşülerek okul tarafından çözülebilecek sorunların giderilmesi sağlanacaktır.</p> <p>Öğrencilerin uygun eğitim ortamlarına yönlendirilmesi amacıyla yeniden eğitsel değerlendirme ve tanılama yapılması için Rehberlik ve Araştırma Merkezi'ne (RAM) yönlendirme yapılacaktır.</p>					

TEMA	Eđitim ve Öğretime Erişim					
Okul/Kurum Türü:	Ortaokul					
AMAÇ-1	Eđitime erişim ve fırsat eşitliđi çerçevesinde kayıt bölgesinde yer alan öğrencilerin etkin bir şekilde eğitim-öđretim sürecine dâhil olmaları ve devamları sağlanacaktır.					
HEDEF-1.2.	Öğrencilerin okula uyum sorunları giderilecektir.					
Performans Göstergeleri	Plan Dönemi Başlangıç Deđeri	2024	2025	2026	2027	2028
PG 1.2.1. Okula yeni başlayan öğrencilerden oryantasyon programına dahil olanların oranı (%)	90	100	100	100	100	100
PG Destek eğitim odasından yararlanan öğrenci sayısı.	11	11	12	12	11	10
PG. Uyum problemi yaşayan öğrencilerle gerçekleştirilen görüşme sayısı	80	80	70	60	55	60
PG. Uyum problemi yaşayan öğrencilerin velileri ile gerçekleştirilen görüşme sayısı	60	55	45	40	35	30
Stratejiler	<p>S . 1.2.1. Okula yeni başlayan öğrencilerin oryantasyon haftası etkinliklerine dahil olmaları amacıyla okul tanıtımları, veli bilgilendirmeleri yapılacak.</p> <p>S-1.2.2. Özel eğitime ihtiyacı olan öğrenciler için destek eğitim hizmeti sunulacaktır.</p> <p>S. Özel gereksinimli, uyum problem yaşayan, dezavantajlı öğrencilerle düzenli olarak birebir görüşmeler gerçekleştirilecektir.</p> <p>S. Özel gereksinimli, uyum problem yaşayan, dezavantajlı öğrenci velileri başta olmak üzere gerekli görüldükçe velilerle birebir görüşmeler yapılarak öğrencilerin çok yönlü desteklenmesi sağlanacaktır.</p>					

TEMA II: EĞİTİM VE ÖĞRETİMDE KALİTENİN ARTIRILMASI

TEMA	Eğitim ve Öğretimde Kalite					
Okul/Kurum Türü:	Ortaokul					
AMAÇ-2	A2. Öğrencilere medeniyetimizin ve insanlığın ortak değerleriyle çağın gereklerine uygun bilgi, beceri, tutum ve davranışlar kazandırılacaktır.					
HEDEF-2.1.	H2.1. Öğrencilerin akademik başarılarını artırmaya yönelik bütüncül çalışmalar yürütülecektir.					
Performans Göstergeleri	Plan Dönemi Başlangıç Değeri	2024	2025	2026	2027	2028
PG 1.1 Matematik dersi yıl sonu puanı ortalaması	55	60	65	70	75	85
PG 1.2 Türkçe dersi yıl sonu puanı ortalaması	70	80	85	90	95	100
PG 1.3 Fen Bilimleri dersi yıl sonu puanı ortalaması	60	65	70	75	85	90
PG 1.4 Sosyal Bilimler dersi yıl sonu puanı ortalaması	70	80	85	90	95	100
PG 1.5 Yabancı dil dersi yıl sonu puanı ortalaması	65	75	85	90	95	100
PG . Bir eğitim ve öğretim yılında destekleme ve yetiştirme kurslarına kayıt yaptıran öğrenci oranı (%)	95	40	42	44	47	48
Stratejiler	<p>S1 Öğrencilerin kazanım eksiklikleri tespit edilerek destekleme ve yetiştirme kurslarıyla akademik yeterliklerinin artırılması sağlanacaktır.</p> <p>S1. Öğrencilerin genel derslerdeki kazanım eksiklikleri tespit edilerek destekleme ve yetiştirme kurslarıyla akademik yeterliklerinin artırılması sağlanacaktır.</p> <p>S2. Dijital platformlar aracılığıyla öğrencilerin tamamlayıcı ve destekleyici eğitim almaları sağlanacaktır.</p> <p>S3. Akademik yönelik ders içeriklerine katkı sağlayacak etkinlik, okuma vb aktivitelerin zenginleştirilmesi sağlanacaktır.</p> <p>S4. Akamedik içerikleri öğrencinin hazır bulunuşluk seviyesi dikkate alınarak hazırlanacaktır.</p>					

TEMA	Eđitim ve Öğretimde Kalite					
Okul/Kurum Türü:	Ortaokul					
AMAÇ-3	A3.Öğrencilerin kaliteli eğitime erişimleri fırsat eşitliği temelinde artırılarak bilişsel, duyuşsal ve fiziksel olarak çok yönlü gelişimleri sağlanacak ve temel hayat becerilerini edinmiş öğrenciler yetiştirilecektir.					
HEDEF-3.1.	H3.1.Öğrencilerin bilimsel, kültürel, sanatsal, sportif ve toplum hizmeti alanlarında ders dışı etkinliklere katılım oranı artırılabacaktır.					
Performans Göstergeleri	Plan Dönemi Başlangıç Deđeri	2024	2025	2026	2027	2028
PG 1.1 Okulda bir eğitim ve öğretim döneminde bilimsel, kültürel, sanatsal ve sportif alanlarda en az bir faaliyete katılan öğrenci oranı (%)	95	95	96	97	98	99
PG 1.2 Bir eğitim ve öğretim yılında en az bir sosyal sorumluluk ve toplum hizmeti çalışmalarına katılan öğrenci oranı (%)	95	95	96	97	98	99
PG 1.3 Bir eğitim ve öğretim yılında yerel, ulusal ve uluslararası proje, yarışma vb. etkinliklere katılan öğrenci oranı (%)	95	95	96	97	98	99
PG 1.4 Okulda bir eğitim ve öğretim yılında geleneksel çocuk oyunları alt başlığında en az bir faaliyete katılan öğrenci oranı (%)	95	95	96	97	98	99
Öğrenci başına okunan kitap sayısı	10	15	25	30	35	40
Stratejiler	<p>S1 Her bir öğrencinin bir kulüp faaliyetinde aktif olarak yer alması sağlanarak kulüp faaliyetlerinin etkinliği artırılabacaktır.</p> <p>S2 Öğrencilerin seviyelerine uygun olarak toplumsal sorunların çözümüne katkı sağlamak ve farkındalık oluşturmak amacıyla afet ve acil durum, çevre, eğitim, spor, kültür ve turizm, sağlık ve sosyal hizmetler alanlarında toplum hizmeti faaliyetlerine katılımları artırılabacaktır.</p> <p>S4 Diğer kurum ve kuruluşlarla iş birliği içerisinde yürütölen bilimsel, sosyal, kültürel, sanatsal ve sportif alanlardaki faaliyetler artırılabacaktır.</p> <p>S5 Okul bahçeleri çocukların geleneksel oyunlarla vakit geçirmelerini sağlayacak ve gelişimlerini destekleyecek şekilde etkin olarak kullanılacaktır</p> <p>S7 Öğrencilerin yerel, ulusal ve uluslararası proje ve yarışmalara katılmaları teşvik edilecektir.</p> <p>S8 E-okul sisteminde bulunan sosyal etkinlik modülünde gerçekleştirölen etkinlikler işlenecektir.</p>					

	<p>S9 Okul bahçeleri geleneksel çocuk oyunlarına yönelik düzenlenecektir.</p> <p>S10 Öğrenci seviyesine ve öğretim programı kazanımlarına uygun olarak geleneksel çocuk oyunları ders içi etkinliklerde kullanılacaktır.</p> <p>S11 Eğitim- öğretim yılı içerisinde okullarda geleneksel çocuk oyunları şenliği yapılacaktır</p> <p>Okul kütüphanesi zenginleştirilecek, öğrencilerin kitap okumasını teşvik edecek etkinlikler düzenlenecektir.</p>
--	--

TEMA	Eğitim ve Öğretimde Kalite					
Okul/Kurum Türü:	Ortaokul					
AMAÇ-4	A4.Velileri de sürece dahil ederek daha nitelikli bir okul ortamı için etkin bir okul-aile birliği mekanizması geliştirilecektir.					
HEDEF-4.1.	H4.1.Okul-aile birliğini güçlendirecek faaliyetler düzenlenecektir.					
Performans Göstergeleri	Plan Dönemi Başlangıç Değeri	2024	2025	2026	2027	2028
PG. Düzenlenen okul-aile birliği toplantı sayısı	3	3	3	3	3	3
PG. Düzenlenen okul-aile birliği toplantılarına katılan veli oranı (%)	40	50	60	70	90	95
Veli kurum memnuniyet düzeyi (%)	50	70	80	85	88	95
Stratejiler	<ul style="list-style-type: none"> Okul-aile birliği sistemini işlevsel hale getirmek için velilerin karar sürecine dahil edilmeleri sağlanacaktır. Okul-aile iş birliğini kuvvetlendirmek amacıyla toplantı dışı sosyal ve kültürel faaliyetler düzenlenerek okul kültürünü benimsemeleri sağlanacaktır. Dönem sonlarında veli kurum memnuniyet anketleri düzenlenerek eksikler ve geliştirilmesi gereken alanlar tespit edilecek, bunlara yönelik gereken önlemler alınacaktır. 					

TEMA	Eđitim ve Öğretimde Kalite					
Okul/Kurum Türü:	Ortaokul					
AMAÇ-5	A5.Öğrencilerin eğitim öğretime etkin katılımlarıyla donanımlı olarak bir üst öğrenime geçişi sağlanacaktır.					
HEDEF-5.1.	H5.1.Okulda okuma kültürünü geliştirecek faaliyetlere yer verilerek öğrencilerin okuma-anlama becerilerinin gelişmesi sağlanacaktır.					
Performans Göstergeleri	Plan Dönemi Başlangıç Deđeri	2024	2025	2026	2027	2028
Öğrenci başına okunan kitap sayısı	20	30	40	50	60	70
Okulda öğrencilerin Türkçe dil becerilerini geliştirmeye yönelik düzenlenen etkinlik, proje, yarışma sayısı	5	8	15	15	18	20
Stratejiler	<p>S.2.3.1. Okul ve sınıf kütüphaneleri zenginleştirilerek, öğrencilerin kütüphaneden yararlanması sağlanacaktır.</p> <p>S.2.3.2. Türkçe dersinde ders saatinin bir bölümü okumaya ayrılacak ve okul müdürlüğünce planlanan zamanlarda okuma etkinlikleri düzenlenecektir.</p> <p>S.2.3.3. Okuma alışkanlığını kazandırmayı amaçlayan etkinlikler, yarışmalar, projeler .. vb. çalışmalar yürütülecektir.</p>					

TEMA III: KURUMSA KAPASİTE

TEMA	Kurumsal Kapasite					
Okul/Kurum Türü:	Ortaokul					
AMAÇ-6	A6.Eđitim ortamlarının fiziki imkânları geliştirilecektir					
HEDEF-6.1	H6.1.Temel eğitimde okulların niteliđini arttıracak uygulamalara ve çalışmalara yer verilmesi sağlanacaktır.					
Performans Göstergeleri	Plan Dönemi Başlangıç Deđeri	2024	2025	2026	2027	2028
PG 1.1 İyileştirilen fiziki mekân sayısı.	5	7	9	12	15	18
PG 1.5 Okulda bir eğitim ve öğretim yılında geleneksel çocuk oyunlarına yönelik olarak düzenlenen alan/mekan sayısı.	8	8	9	10	11	12

Stratejiler	Fiziki mekânların (derslikler, spor salonu, kütüphaneler, atölyeler vb.) iyileştirilmesi için kamu idareleri, belediyeler ve işverenlerle iş birlikleri yapılacaktır. Okul bahçeleri geleneksel çocuk oyunlarına yönelik olarak düzenlenerek alanlar oluşturulacaktır.
--------------------	---

TEMA	Kurumsal Kapasite						
Okul/Kurum Türü:	Ortaokul						
AMAÇ-7	A7.Okulun eğitimin temel ilkeleri doğrultusunda niteliğini arttırmak amacıyla kurumsal kapasite geliştirilecektir.						
HEDEF-7.1	H7.1.Eğitim ve öğretimin sağlıklı ve güvenli bir ortamda gerçekleştirilmesi için okul sağlığı ve güvenliği geliştirilecektir.						
Performans Göstergeleri	Plan Dönemi Başlangıç Değeri	2024	2025	2026	2027	2028	
PG 1.2 Bağımlılıkla mücadele ile ilgili konularda eğitim alan öğrenci ve öğretmen sayısı	Öğrenci Sayısı	540	545	571	577	584	592
	Veli Sayısı	326	334	342	345	355	360
	Öğretmen Sayısı	43	44	45	46	47	48
PG 1.3 Akran zorbalığı ve siber zorbalıkla ilgili konularda eğitim alan öğretmen, öğrenci ve veli sayısı	Öğrenci Sayısı	540	545	571	577	584	592
	Veli Sayısı	326	334	342	345	355	360
	Öğretmen Sayısı	43	44	45	46	47	48
PG 1.4 Sağlıklı beslenme ve obezite ile ilgili konularda verilen eğitim alan öğrenci, öğretmen ve veli sayısı	Öğrenci Sayısı	540	545	571	577	584	592
	Veli Sayısı	326	334	342	345	355	360
	Öğretmen Sayısı	43	44	45	46	47	48
PG 1.5 Hijyen, gıda güvenliği, bulaşıcı hastalıklar ile ilgili konularda verilen eğitim alan öğrenci, öğretmen ve personel sayısı	Öğrenci Sayısı	540	545	571	577	584	592
	Personel Sayısı	326	334	342	345	355	360
	Öğretmen Sayısı	43	44	45	46	47	48
PG 1.7 Afet ve acil durum tatbikat sayısı	4	540	545	571	577	584	

Stratejiler	<p>S1 Eğitim ortamları iş sağlığı ve güvenliği yönergesine uygun hâle getirilecektir.</p> <p>S2 Öğrenci, öğretmen ve velilerde farkındalık oluşturmak için bağımlılıkla mücadele, akran zorbalığı, siber zorbalık, sağlıklı beslenme ve obezite, hijyen, bulaşıcı hastalıklar ve gıda güvenliği gibi konularda alan uzmanları ile iş birliğinde eğitimler düzenlenecektir.</p> <p>S3 Doğa, insan ve teknoloji kaynaklı (deprem, sel, heyelan, yangın, çığ ve salgın hastalıklar vd.) afetlere karşı gerekli tedbirlerin alınması için çalışmalar yapılacaktır.</p> <p>S4 Doğa, insan ve teknoloji kaynaklı (deprem, sel, heyelan, yangın, çığ ve salgın hastalıklar vd.) konularında alan uzmanları ile iş birliğinde öğretmen ve öğrencilere farkındalık eğitimleri verilecektir.</p> <p>S5 Okulun afet ve acil durum eylem planının güncel tutulması sağlanacaktır.</p> <p>S6 Afet ve acil durum tatbikatları düzenlenecektir.</p>
--------------------	--

TEMA	Kurumsal Kapasite					
Okul/Kurum Türü:	Ortaokul					
AMAÇ-7	A7.Okulun eğitimin temel ilkeleri doğrultusunda niteliğini arttırmak amacıyla kurumsal kapasite geliştirilecektir.					
HEDEF-7.2	H7.2.Kurum personelinin mesleki gelişimlerinin artırılması sağlanacaktır.					
Performans Göstergeleri	Plan Dönemi Başlangıç Değeri	2024	2025	2026	2027	2028
PG 1.1 Hizmet içi eğitim alan yönetici sayısı	3	3	3	3	3	3
PG 1.1 Hizmet içi eğitim alan öğretmen sayısı	43	44	45	46	47	48
PG 1.3 Uzaktan hizmet içi eğitime katılan öğretmen sayısı	43	44	45	46	47	48
PG 1.4 Ulusal ve uluslararası projelere katılım sağlayan öğretmen sayısı	43	44	45	46	47	48
Stratejiler	<p>S1 Okul yöneticilerinin ve öğretmenlerin mesleki gelişim ihtiyaçları tespit edilerek bu ihtiyaçları gidermeye yönelik bir mesleki gelişim planı hazırlanacaktır.</p> <p>S2 Bakanlık, diğer kurum ve kuruluşlarla yapılan iş birlikleri kapsamında yardımcı personelin görev alanı ile ilgili iş başı eğitim almaları sağlanacaktır.</p> <p>S3 Okul öğretmenlerinin alanlarında mesleki gelişimlerini ve öğretmenlik yeterliklerini geliştirmek için mahalli ve merkezi düzeyde eğitim almaları sağlanacaktır.</p>					

S4 Okul yöneticilerinin ve öğretmenlerin dijital platformlar aracılığıyla verilen eğitimlere katılmaları teşvik edilecektir.

S5 Okul personelinin motivasyon, iş doyum ve kurumsal bağlılık düzeylerini artıracak çalışmalar yapılacaktır.

4.5. Maliyetlendirme

Hedefler	Planın 1. Yılı	Planın 2. Yılı	Planın 3. Yılı	Planın 4. Yılı	Planın 5. Yılı	Toplam Maliyet
A1						
H1.1.	1.000	1.000	1.000	1.000	1.000	5.000
A2						
H2.1.	200	200	200	200	200	1.000
A3						
H3.1.	20.000	20.000	20.000	20.000	20.000	100.000
A4						
H4.1.	10.000	10.000	10.000	10.000	10.000	50.000
A5						
H5.1.	50.000	50.000	50.000	50.000	50.000	250.000
A6						
H6.1.	10.000	10.000	10.000	10.000	10.000	50.000
A7						
H7.1.	1.000	1.000	1.000	1.000	1.000	5.000
Genel Yönetim Giderleri	2.000	2.000	2.000	2.000	2.000	10.000
TOPLAM	94.200	94.200	94.200	94.200	94.200	471.0

5. İZLEME VE DEĞERLENDİRME

Okulumuz Stratejik Planı izleme ve değerlendirme çalışmalarında 5 yıllık Stratejik Planın izlenmesi ve 1 yıllık gelişim planının izlenmesi olarak ikili bir ayrıma gidilecektir.

Stratejik planın izlenmesinde 6 aylık dönemlerde izleme yapılacak denetim birimleri, İl ve İlçe Millî Eğitim Müdürlüğü ve Bakanlık denetim ve kontrollerine hazır halde tutulacaktır.

Yıllık planın uygulanmasında yürütme ekipleri ve eylem sorumlularıyla aylık ilerleme toplantıları yapılacaktır. Toplantıda bir önceki ayda yapılanlar ve bir sonraki ayda yapılacaklar görüşülüp karara bağlanacaktır.



Tablo 26: İzleme ve Değerlendirme Şablonu

2024-2025 Eğitim Öğretim Yılı Stratejik Plan İzleme ve Değerlendirme Tablosu					
A1	Öğrencilerin öğrenmesi, gelişmesi ve büyümesi için fırsatları genişletmek amacıyla okul, aile ve toplum arasında güçlü bağlantılar geliştirilecektir.				
H1.1	Öğrenci başarısını desteklemek için ailelere eğitim verilecektir.				
Hedef 1.1 Performansı	% 88*				
Sorumlu Birim	Okul yönetim kadrosu				
Performans Göstergesi	Hedefe Etkisi (%)	Plan Dönemi Başlangıç Değeri *(A)	İzleme Dönemindeki Yıl Sonu Hedeflenen Değer (B)	İzleme Dönemindeki Gerçekleşme Değeri (C)	Performans (%) (C-A)/(B-A)

PG 1.1.1 Her dönem sınıf velilerine yönelik düzenlenen etkinlik sayısı	60	0	1	1	100
PG 1.1.2 En az bir aile eğitimi alan veli oranı (yüzde)	40	25	75	60	70
Hedefe İlişkin Değerlendirmeler					
2024-2025 eğitim öğretim yılında PG 1.1.1 için performansın %100 oranında gerçekleştiği görülmektedir. 2024-2025 eğitim öğretim yılında PG 1.1.2 için performansı %70 oranında gerçekleştiği göz önünde bulundurularak ailelerin eğitim faaliyetlerine katılımının artırılması için sınıf rehber öğretmenleri aracılığıyla telefon görüşmeleri yapılması planlanmıştır.					

* 2024-2028 dönemini kapsayan stratejik plan için 2023 yılsonu değeridir.

**Her yılın ilk altı ayında, ilgili hedefe ait performans göstergelerinin performans düzeyi dikkate alınarak izlemenin yapıldığı yılın sonu itibarıyla hedeflenen değere ulaşıp ulaşılamayacağını analizi yapılır. Hedeflene değere ulaşılmasını engelleyecek hususlar ve riskler varsa değerlendirilir. Hedeflenen değere ulaşılmasını sağlayacak temel tedbirler kısaca yer verilir.

*PG 1.1.1'in performansının hedefe etkisinin çarpımı ile PG 1.1.2'nin performansının hedefe etkisinin çarpımları sonucunun toplanmasıyla elde edilir.

$$(%100 \times \%60) + (%70 \times \%40) = \%60 + \%28 = \%88$$

6.EKLER:

EK-1 Paydaş Sınıflandırma Matrisi

PAYDAŞLAR	İÇ PAYDAŞLAR	DİŞ PAYDAŞLAR	YARARLANICI		
	Çalışanlar, Birimler	Temel ortak	Stratejik ortak	Tedarikçi	Müşteri, hedef kitle
Millî Eğitim Bakanlığı		√	√		
Valilik		√	√		
Millî Eğitim Müdürlüğü Çalışanları		√	√		
İlçe Millî Eğitim Müdürlükleri		√	√		
Okullar ve Bağlı Kurumlar		√	√		
Öğretmenler ve Diğer Çalışanlar	√		√		
Öğrenciler ve Veliler	√				√
Okul Aile Birliği	√		√		
Üniversite			√		
Özel İdare		0			
Belediyeler		√		√	
Güvenlik Güçleri (Emniyet, Jandarma)		√		√	
Bayındırlık ve İskân Müdürlüğü		0			
Sosyal Hizmetler Müdürlüğü		√		√	
Gençlik ve Spor Müdürlüğü		√		√	
Muhtarlık		√		√	
İşveren kuruluşlar		0			
Sivil Toplum Kuruluşları		0			
Turizm Uygulama otelleri		0			

Tabloda yer paydaşların listesi okul/kurumun türüne ve yapısına göre değişkenlik gösterebilir.

√ : Tamamı 0 : Bir kısmı

EK -2 Paydaş Önceliklendirme Matrisi

Paydaş	İç Paydaş	Dış Paydaş	Yararlanıcı (Müşteri)	Neden Paydaş?	Önceliği
MEB		√		Bağlı olduğumuz merkezi idare	1
Öğrenciler			√	Hizmetlerimizden yaralandıkları için	1
Özel İdare		√		Tedarikçi mahalli idare	1
STK		0		Amaç ve hedeflerimize ulaşmak iş birliği yapacağımız kurumlar	..

Ek-3 Yararlanıcı Ürün/Hizmet Matrisi

Yararlanıcı (Müşteri)	Ürün/Hizmet	Ölçme-Değerlendirme	Mezunlar (Öğrenci)	Rehberlik, Kurs, Sosyal etkinlikler	Yayın	Altyapı, Donatım Yatırım	AR-GE, Projeler, Danışmanlık	Nitelikli İş Gücü	Yatılılık-Bursluluk	Eğitim-Öğretim (Öğün-Yaygın)
Öğrenciler		√	√	√	√	√			√	√
Veliler				√						
Üniversiteler			√				√	√		
Medya					√		o	o		
Uluslararası kuruluşlar					o		o			
Meslek Kuruluşları								o		
Sağlık kuruluşları								o		
Diğer Kurumlar		o								
Özel sektör				o			o	√		

√: Tamamı O: Bir kısmı

Ek-4 Paydaş Anketleri

Aşağıda verilen anketler, okul/kurumlara örnek olması bakımından rehber eklenmiştir. Anket içerikleri, okul/kurum türüne ve yapısına göre değişiklik göstermelidir.

Sevgili Öğrencimiz;

- Bu anketin amacı, okul hakkındaki görüşlerini toplamaktır.
- Bu anket, kimlik bilgileri girilmeden yapılmalıdır.
- Okul hakkında görüşlerini yansıtan kutuya "X" işareti koyarak neler düşündüğünü öğrenmemize yardımcı olabilirsin.
- Anketimize katıldığın için teşekkür ederiz.

NO	ORTAOKUL ÖĞRENCİLERİ İÇİN KONU BAŞLIKLARI	Kesinlikle	Katılıyorum	Kararsızım	Kesinlikle Katılmıyorum	Katılmıyorum
01-	Okulda kendimi güvende hissediyorum.	()	()	()	()	()
02-	Okul temiz ve hijyeniktir.	()	()	()	()	()
03-	Okulun fiziki koşullarını yeterlidir.	()	()	()	()	()
04-	Okul, yeni kabul edilen çocuklara uygun desteği sağlar.	()	()	()	()	()
05-	Farklı kültürlerden gelen öğrencilerin bu okulda memnuniyetle karşılanacağını düşünüyorum.	()	()	()	()	()
06-	Öğretmenlerime ihtiyaç duyduğumda kolaylıkla görüşebilirim.	()	()	()	()	()
07-	Okul müdürüne ihtiyaç duyduğumda kolaylıkla görüşebilirim.	()	()	()	()	()
08-	Okul rehberlik servisinden ihtiyaçlarım doğrultusunda faydalanabiliyorum.	()	()	()	()	()
09-	Okul kişisel hedefler belirlememde ve bu hedeflere ulaşmamda yeterli rehberlik ediyor.	()	()	()	()	()
10-	Okulumda yer almam için birçok fırsat var.	()	()	()	()	()
11-	Okul bana yeterli ders dışı etkinlik olanakları sunuyor.	()	()	()	()	()
12-	Okul kulüpleri amacına uygun şekilde gelişimime katkı sağlıyor.	()	()	()	()	()
13-	Öğretmenlerim sınıfta adil kurallara sahipler ve tarafsızlar.	()	()	()	()	()
14-	Öğretmenlerim beni daha iyi performans göstermem için teşvik ediyor.	()	()	()	()	()
15-	Öğretmenlerim derslerin işlenişinde farklı ve ilgi çekici yöntemler kullanır.	()	()	()	()	()
16-	Sınav ve ödevlerin beni değerlendirmek için adil ve yeterli olduğunu düşünüyorum.	()	()	()	()	()
17-	Okulda düzenlenen sanatsal ve kültürel faaliyetler yeterlidir.	()	()	()	()	()
18-	Okulda öğrencilerin görüşleri dikkate alınır.	()	()	()	()	()
19-	Okul kantininde yeterli ve sağlıklı yiyecekler var.	()	()	()	()	()
20-	DYK'leri yeterli buluyorum.	()	()	()	()	()

Kıymetli Öğretmenimiz;

- Bu anketin amacı, okul/kurum çalışmaları hakkındaki görüşlerinizi almaktır.
- Bu ankette kimlik bilgileri yer almaz.
- Lütfen okul hakkındaki görüşlerinizi en iyi yansıtan kutuya "X" işareti koyarak belirtiniz.
- Anketimize katıldığınız için teşekkür ederiz.

NO	ÖĞRETMENLER İÇİN KONU BAŞLIKLARI					
		Kesinlikle Katılıyorum	Katılıyorum	Kararsızım	Kesinlikle Katılmıyorum	Katılmıyorum
01-	Okulun misyonu ve vizyonunu tam olarak anlıyorum.	()	()	()	()	()
02-	Okulda eğitim ve yönetim kalitesi sürekli olarak gelişiyor.	()	()	()	()	()
03-	Okul temiz ve hijyeniktir.	()	()	()	()	()
04-	Okul, öğrencilerin ve personelin güvenliğini sağlamak için uygun güvenlik önlemleri alır.	()	()	()	()	()
05-	Okul, yeni kabul edilen öğrencilere uygun desteği sağlar.	()	()	()	()	()
06-	Okulumuz mesleki yeterliliğimi geliştirmek için eğitim fırsatları sunuyor.	()	()	()	()	()
07-	Okul yönetimimiz öğretmenleri etkin bir şekilde yönlendirir.	()	()	()	()	()
08-	Okulumuz, öğrencilerin öğrenme ilgisini uyandıracak bir öğrenme ortamı oluşturmuştur.	()	()	()	()	()
09-	Etkili bir öğretmen olmak için ihtiyaç duyduğum kaynaklara erişimim var.	()	()	()	()	()
10-	Bana sunulan kaynakları kullanmak için gerekli eğitime sahibim.	()	()	()	()	()
11-	Okulumuzun, farklı ihtiyaçları olan öğrencileri desteklemek için etkin bir politikası vardır.	()	()	()	()	()
12-	Okulumuz müfredat uygulamasını etkin bir şekilde izler.	()	()	()	()	()
13-	Okulumuz, velilere uygun etkinlikler düzenlemektedir.	()	()	()	()	()
14-	Diğer öğretmenlerle iş birliği yaparım.	()	()	()	()	()
15-	Okul personeli arasında dostane bir ilişki sürdürülür.	()	()	()	()	()
16-	Takım ruhumuz ve moralimiz yüksek.	()	()	()	()	()
17-	Okulumuza aidiyet hissediyorum.	()	()	()	()	()

Kıymetli Velimiz;

- Bu anketin amacı, okul/kurum çalışmaları hakkındaki görüşleriniz almaktır.
- Bu ankette kimlik bilgileri yer almaz.
- Lütfen okul/kurum hakkındaki görüşlerinizi en iyi yansıtan kutuya "X" işareti koyarak belirtiniz.
- Anketimize katıldığınız için teşekkür ederiz.

NO	VELİLER İÇİN KONU BAŞLIKLARI	Kesinlikle Katılıyorum	Katılıyorum	Kararsızım	Kesinlikle Katılmıyorum	Katılmıyorum
01-	Okulun misyonu ve vizyonunu tam olarak anlıyorum.	()	()	()	()	()
02-	Okulda eğitim ve yönetim kalitesi sürekli olarak gelişiyor.	()	()	()	()	()
03-	Okul temiz ve hijyeniktir.	()	()	()	()	()
04-	Okul, öğrencilerin ve personelin güvenliğini sağlamak için uygun güvenlik önlemleri alır.	()	()	()	()	()
05-	Okul, yeni kabul edilen öğrencilere uygun desteği sağlar.	()	()	()	()	()
06-	Okul, çocuğumun okumaya olan ilgisini geliştirmesine yardımcı olabilir.	()	()	()	()	()
07-	Okul çocuğumun öğrenme ilgisini güçlendiriyor.	()	()	()	()	()
08-	Okul çocuğumun ahlaki gelişimini teşvik edebilir.	()	()	()	()	()
09-	Okulda kullanılan değerlendirme yöntemleri çocuğumun gelişimini tüm yönleriyle anlamama yardımcı oluyor.	()	()	()	()	()
10-	Okul, çocuğumun öğrenme performansı ve gelişimi hakkında beni iyi bilgilendiriyor.	()	()	()	()	()
11-	Okul çocuğuma duygusal rahatsızlık ve öğrenme güçlükleri ile karşılaştığında yeterli desteği ve rehberlik sağlar.	()	()	()	()	()
12-	Öğretmenlerin benimle iletişim kurma yöntemlerinden memnunum.	()	()	()	()	()
13-	Herhangi bir problem durumunda müdür endişelerime cevap veriyor.	()	()	()	()	()
14-	Okulda, velilerin ihtiyaçlarına uygun eğitim faaliyetleri düzenlenir.	()	()	()	()	()
15-	Okul, çocukların gelişimini desteklemek için velilerle iyi bir ilişki kurar.	()	()	()	()	()
16-	Okul, aktif veli katılımını teşvik eder.	()	()	()	()	()
17-	Okulun veli etkinliklerine aktif olarak katılırım.	()	()	()	()	()
18-	Bir veli olarak okula aidiyet hissediyorum.	()	()	()	()	()
19-	Çocuğumun ev ödevlerini tamamlamasını sağlarım.	()	()	()	()	()
20-	Çocuğumu okumaya teşvik ederim.	()	()	()	()	()
21-	Çocuğumun her gün okula gitmesini sağlarım.	()	()	()	()	()

